

# TÜROFED TURİZM BÜLTENİ

Şubat - 2022

Hazırlayan: Aslı VAZ

# İÇİNDEKİLER

1.	TÜRKİYE'YE VE BEŞ İLİMİZE GELEN ZİYARETÇİLERİN YILLARA VE AYLARA GÖRE DAĞILIMI.....	1
1.1.	TÜRKİYE'YE GELEN YABANCI ZİYARETÇİLERİN YILLARA VE AYLARA GÖRE DAĞILIMI .....	1
1.2.	BEŞ İLİMİZE GELEN ZİYARETÇİLERİN YILLARA VE AYLARA GÖRE DAĞILIMI ....	6
1.2.1	İSTANBUL'A GELEN YABANCI ZİYARETÇİ İSTATİSTİKLERİ .....	6
1.2.2.	ANTALYA'YA GELEN YABANCI ZİYARETÇİ İSTATİSTİKLERİ .....	9
1.2.3.	MUĞLA'YA GELEN ZİYARETÇİ İSTATİSTİKLERİ .....	11
1.2.4.	İZMİR'E GELEN ZİYARETÇİ İSTATİSTİKLERİ .....	13
1.2.5.	ANKARA'YA GELEN ZİYARETÇİ İSTATİSTİKLERİ.....	16
2.	TÜRKİYE'NİN TURİZM GELİRİ, ORTALAMA HARCAMA ve TURİZM GİDERİ .....	18
2.1.	TÜRKİYE'NİN TURİZM GELİRİ ve ORTALAMA HARCAMA .....	18
2.1.1.	TURİZM SEKTÖRÜNÜN TEKSTİL VE OTOMOTİV SEKTÖRÜ İLE KARŞILAŞTIRILMASI .....	21
2.2.	TÜRKİYE'NİN TURİZM GİDERİ .....	23

# 1. TÜRKİYE'YE VE BEŞ İLİMİZE GELEN ZİYARETÇİLERİN YILLARA VE AYLARA GÖRE DAĞILIMI

## 1.1. TÜRKİYE'YE GELEN YABANCI ZİYARETÇİLERİN YILLARA VE AYLARA GÖRE DAĞILIMI

2022 yılı Şubat ayında ülkemize gelen yabancı ziyaretçi sayısı, geçtiğimiz yılın aynı dönemiyle karşılaştığımızda **%186,5** oranında bir artışla **1.541.393** olarak gerçekleşmiştir.

Şubat ayında ülkemize gelen 1.541.393 yabancı ziyaretçinin 1.642 ( %0,11)'si günübirliktir.

2022 yılının Şubat ayında ülkemize gelen toplam yabancı ziyaretçi sayısı 2019 yılının Şubat ayı ile karşılaştığımızda **%7,7** oranında bir düşüş göstermiştir.

Tablo 1'de Türkiye'ye gelen yabancı ziyaretçi sayılarının aylara ve yıllara göre dağılımı verilmiştir.

**Tablo 1. Türkiye'ye Gelen Yabancı Ziyaretçilerin Yıllara ve Aylara Göre Dağılımı**

AY	YILLAR				DEĞİŞİM ORANI			
	2019	2020	2021	2022	2020/2019	2021/2020	2022/2021	2022/2019
OCAK	1.539.496	1.787.435	509.787	1.281.666	16,1	-71,5	151,4	-16,7
ŞUBAT	1.670.238	1.733.112	537.976	<b>1.541.393</b>	3,7	-68,9	<b>186,5</b>	<b>-7,7</b>
MART	2.232.358	718.097	905.323		-67,8	26,1		
NİSAN	3.293.176	24.238	790.687		-99,2	3.162,10		
MAYIS	4.022.254	29.829	936.282		-99,2	3.038,80		
HAZİRAN	5.318.984	214.768	2.047.596		-95,9	853,4		
TEMMUZ	6.617.380	932.927	4.360.952		-85,9	367,45		
AĞUSTOS	6.307.508	1.814.701	3.982.168		-71,23	119,44		
EYLÜL	5.426.818	2.203.482	3.513.453		-59,4	59,5		
EKİM	4.291.574	1.742.303	3.471.540		-59,4	99,3		
KASIM	2.190.622	833.991	1.763.982		-61,93	111,51		
ARALIK	2.147.878	699.330	1.892.520		-67,44	170,6		
<b>2 AYLIK TOPLAM</b>	<b>3.209.734</b>	<b>3.520.547</b>	<b>1.047.763</b>	<b>2.823.059</b>	<b>9,7</b>	<b>-70,2</b>	<b>169,4</b>	<b>-12,0</b>
<b>TOPLAM</b>	<b>45.058.286</b>	<b>12.734.213</b>	<b>24.712.266</b>		<b>-71,7</b>	<b>94,1</b>		

\*Kaynak: T.C. Kültür ve Turizm Bakanlığı, Yatırım ve İşletmeler Genel Müdürlüğü, 2022 -Şubat Ayı Bülteni

2022 yılı Şubat ayında ülkemize gelen yabancı ziyaretçilerin en çok giriş yaptıkları sınır kapılarının bağlı olduğu iller sıralamasında ilk 5 il aşağıdaki şekilde gerçekleşmiştir.

<b>1-İstanbul</b>	<b>%62,05</b>	<b>( 956 482 )</b>
<b>2-Edirne</b>	<b>%11,79</b>	<b>( 181 665 )</b>
<b>3-Antalya</b>	<b>%8,56</b>	<b>( 131 960 )</b>
<b>4-Artvin</b>	<b>%3,12</b>	<b>( 48 018 )</b>
<b>5-Şırnak</b>	<b>%2,56</b>	<b>( 39 522 )</b>

2022 yılı Şubat ayında ülkemize en çok ziyaretçi gönderen ülkeler sıralamasında Bulgaristan %8,36 (128 798) ile birinci, Almanya %8,35 (128 663) ile ikinci, İran %7,82 (120 475) ile üçüncü sıradadır. İran'ı Rusya Fed. ve Irak izlemektedir.

2020, 2021 ve 2022 yıllarına ait Şubat ayında Türkiye'ye gelen ziyaretçilerin milliyetlerine göre dağılımı Tablo 2'de belirtilmektedir.

**Tablo 2. Türkiye'ye Gelen Yabancıların Milliyetlerine Göre Karşılaştırması (Şubat)**

MİLLİYET	YILLAR			DEĞİŞİM ORANI	
	2020	2021	2022*	2021/2020	2022/2021
Cezayir	17.277	599	9.923	-96,5	1.556,6
Fas	15.642	3.342	15.133	-78,6	352,8
Güney Afrika Cumhuriyeti	2941	196	2339	-93,3	1.093,4
Libya	18.389	10.398	15.797	-43,5	51,9
Mısır	11.239	4.868	17.916	-56,7	268,0
Sudan	1.322	1.213	2.214	-8,2	82,5
Tunus	12.778	2.432	13.150	-81,0	440,7
<b>DİĞ. AFRİKA ÜLKELERİ</b>	<b>17.256</b>	<b>12.863</b>	<b>19.746</b>	<b>-25,5</b>	<b>53,5</b>
<b>TOPLAM AFRİKA</b>	<b>96.844</b>	<b>35.911</b>	<b>96.218</b>	<b>-62,9</b>	<b>167,9</b>
Arjantin	2.471	208	1.269	-91,6	510,1
Brezilya	4.845	566	3.082	-88,3	444,5
Kolombiya	2.227	688	2.154	-69,1	213,1
Şili	1.384	90	758	-93,5	742,2
Venezuela	620	436	1.001	-29,7	129,6
<b>DİĞ. GÜNEY AMERİKA ÜLKELERİ</b>	<b>1.314</b>	<b>262</b>	<b>1.088</b>	<b>-80,1</b>	<b>315,3</b>
<b>TOPLAM GÜNEY AMERİKA</b>	<b>12.861</b>	<b>2.250</b>	<b>9.352</b>	<b>-82,5</b>	<b>315,6</b>
<b>TOPLAM KUZAY AMERİKA</b>	<b>1.581</b>	<b>793</b>	<b>2.397</b>	<b>-49,8</b>	<b>202,3</b>
<b>TOPLAM ORTA AMERİKA</b>	<b>1.238</b>	<b>171</b>	<b>1.040</b>	<b>-86,2</b>	<b>508,2</b>
<b>TOPLAM AMERİKA</b>	<b>15.680</b>	<b>3.214</b>	<b>12.789</b>	<b>-79,5</b>	<b>297,9</b>
Bahreyn	4.100	387	5.486	-90,6	1.317,6
Birleşik Arap Emirlikleri	829	369	3.820	-55,5	935,2
Irak	91.842	36.188	72.824	-60,6	101,2
İsrail	23.846	673	34.158	-97,2	4.975,5
Katar	5.494	511	4.074	-90,7	697,3
Kuveyt	20.249	2.299	39.215	-88,6	1.605,7
Kuzey Kıbrıs Türk Cumhuriyeti	23.711	597	10.665	-97,5	1.686,4
Lübnan	14.661	5.430	17.276	-63,0	218,2
Suudi Arabistan	14.965	196	1027	-98,7	424,0
Ürdün	18.617	6.379	19.590	-65,7	207,1
Yemen	3.013	911	1.725	-69,8	89,4
<b>DİĞ. BATI ASYA ÜLKELERİ</b>	<b>39.020</b>	<b>20.386</b>	<b>35.828</b>	<b>-47,8</b>	<b>75,7</b>
<b>TOPLAM BATI ASYA</b>	<b>260.347</b>	<b>74.326</b>	<b>245.688</b>	<b>-71,5</b>	<b>230,6</b>
Bangladeş	1.157	316	1104	-72,7	249,4
Çin Halk Cumhuriyeti	5.644	1.915	3.482	-66,1	81,8
Endonezya	11.478	1.927	5.305	-83,2	175,3
Filipinler	8.538	2.359	4.696	-72,4	99,1

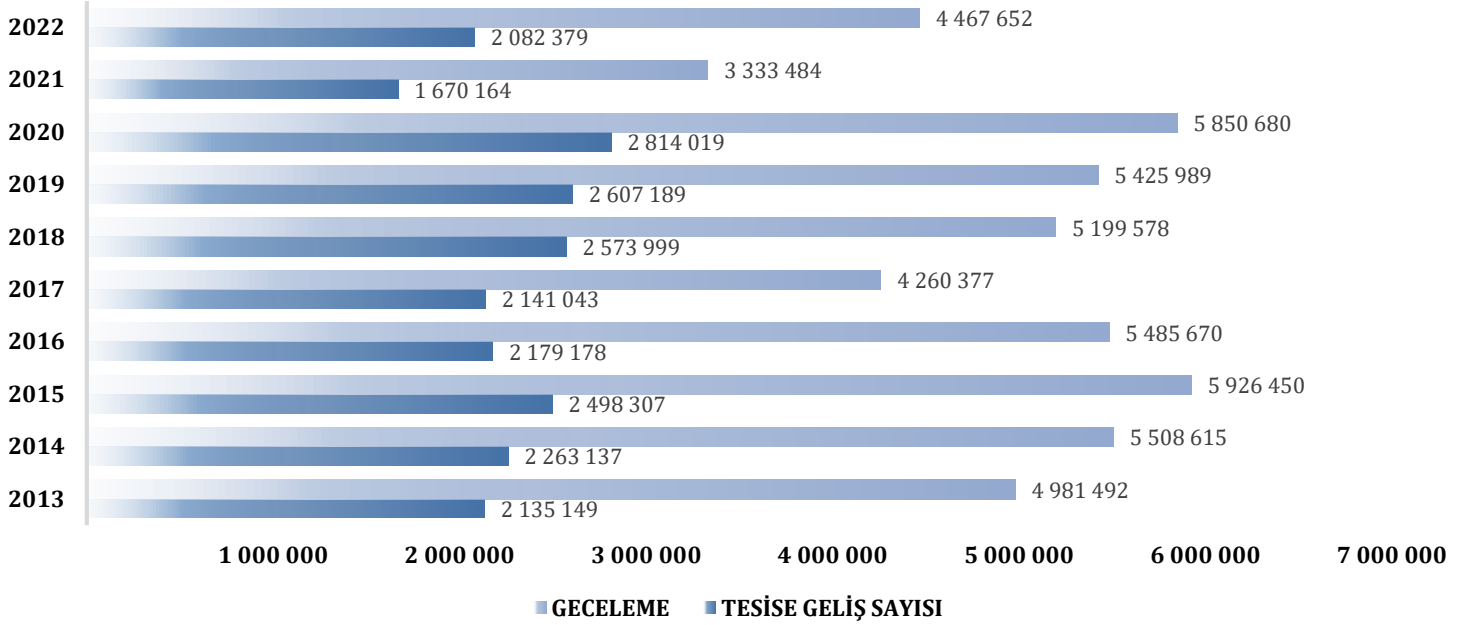
Hindistan	12.698	1.891	6.009	-85,1	217,8
İran	97.547	43.413	120.475	-55,5	177,5
Malezya	5.379	213	4.147	-96,0	1.846,9
Pakistan	8.026	5.816	10.980	-27,5	88,8
Singapur	1.271	64	517	-95,0	707,8
Tayland	2.915	132	878	-95,5	565,2
<b>DİĞ. GÜNEY ASYA ÜLKELERİ</b>	15.092	4.245	7.829	-71,9	84,4
<b>TOPLAM GÜNEY ASYA</b>	169.745	62.291	165.422	-63,3	165,6
<b>TOPLAM ASYA</b>	<b>430.092</b>	<b>136.617</b>	<b>411.110</b>	<b>-68,2</b>	<b>200,9</b>
Almanya	159.084	32.787	128.663	-79,4	292,4
Avusturya	16.866	4.192	16.509	-75,1	293,8
Belçika	18.521	3.589	20.725	-80,6	477,5
Çek Cumhuriyeti (Çekya)	3.108	1.015	2.991	-67,3	194,7
Danimarka	11.349	468	9.797	-95,9	1.993,4
Finlandiya	3.264	584	2.715	-82,1	364,9
Fransa	44.930	10.232	48.994	-77,2	378,8
Hollanda	37.395	10.852	41.470	-71,0	282,1
İngiltere (Birleşik Krallık)	50.819	4.290	58.893	-91,6	1.272,8
İrlanda	2.883	855	3.425	-70,3	300,6
İspanya	13.755	2.289	11.297	-83,4	393,5
İsveç	12.498	3.937	12.865	-68,5	226,8
İsviçre	12.713	4.424	13.201	-65,2	198,4
İtalya	17.305	4.348	11.265	-74,9	159,1
İzlanda	148	14	112	-90,5	700,0
Lüksemburg	359	128	353	-64,3	175,8
Macaristan	2.899	895	2.661	-69,1	197,3
Norveç	5.920	1.050	5.668	-82,3	439,8
Polonya	13.580	2.264	10.412	-83,3	359,9
Portekiz	3.136	447	2.501	-85,7	459,5
Slovakya	1.819	517	1.384	-71,6	167,7
Yunanistan	42.875	2.296	21.322	-94,6	828,7
<b>TOPLAM AVRUPA OECD</b>	<b>475.226</b>	<b>91.473</b>	<b>427.223</b>	<b>-80,8</b>	<b>367,0</b>
Arnavutluk	6.564	3.246	6.558	-50,5	102,0
Bosna Hersek	5.641	2.545	7.466	-54,9	193,4
Bulgaristan	152.344	33.668	128.798	-77,9	282,6
Estonya	1.199	172	782	-85,7	354,7
Güney Kıbrıs Rum Kesimi	624	65	321	-89,6	393,8
Hırvatistan	3.301	986	3.131	-70,1	217,5
Karadağ	1.812	1.028	1.771	-43,3	72,3
Kosova	7.811	4.301	9.992	-44,9	132,3
Kuzey Makedonya Cumhuriyeti	11.124	5.621	11.476	-49,5	104,2
Letonya	1.706	424	1.353	-75,1	219,1
Litvanya	2.707	618	1.781	-77,2	188,2
Malta	626	268	673	-57,2	151,1
Romanya	26.166	13.086	26.910	-50,0	105,6
Sırbistan	12.939	6.275	15.751	-51,5	151,0
Slovenya	2.683	511	1.992	-81,0	289,8

<b>DİĞ. AVRUPA OECD DIŐI ÜLKELERİ</b>	104	23	116	-77,9	404,3
<b>TOPLAM AVRUPA OECD DIŐI</b>	237.351	72.837	218.871	-69,3	200,5
<b>TOPLAM AVRUPA</b>	<b>712.577</b>	<b>164.310</b>	<b>646.094</b>	<b>-76,9</b>	<b>293,2</b>
<b>Azerbaycan</b>	52.143	16.988	41.292	-67,4	143,1
<b>Beyaz Rusya (Belarus)</b>	4.406	2.603	5.230	-40,9	100,9
<b>Ermenistan</b>	3.339	418	1.864	-87,5	345,9
<b>Gürcistan</b>	132.539	9.858	49.987	-92,6	407,1
<b>Kazakistan</b>	18.320	8.946	23.248	-51,2	159,9
<b>Kırgızistan</b>	8.277	5.313	9.176	-35,8	72,7
<b>Moldova</b>	7.218	4.763	6.357	-34,0	33,5
<b>Özbekistan</b>	20.379	13.764	28.272	-32,5	105,4
<b>Rusya Fed.</b>	107.178	87.046	112.165	-18,8	28,9
<b>Tacikistan</b>	4585	3.070	11.103	-33,0	261,7
<b>Türkmenistan</b>	16.833	654	1.912	-96,1	192,4
<b>Ukrayna</b>	39.304	29.978	42.280	-23,7	41,0
<b>TOPLAM B.D.T.</b>	<b>414.521</b>	<b>183.401</b>	<b>332.886</b>	<b>-55,8</b>	<b>81,5</b>
<b>Amerika Birleşik Devletleri</b>	23.776	8.806	23.105	-63,0	162,4
<b>Avustralya</b>	3.278	398	2.680	-87,9	573,4
<b>Güney Kore</b>	13.576	462	2.016	-96,6	336,4
<b>Japonya</b>	7.254	234	794	-96,8	239,3
<b>Kanada</b>	6.475	1.523	5.459	-76,5	258,4
<b>Meksika</b>	3.549	722	3.420	-79,7	373,7
<b>Yeni Zelanda</b>	509	86	326	-83,1	279,1
<b>TOPLAM DİĞER OECD</b>	<b>58.417</b>	<b>12.231</b>	<b>37.800</b>	<b>-79,1</b>	<b>209,1</b>
<b>TOPLAM MİLLİYETSİZ</b>	<b>4.877</b>	<b>2.285</b>	<b>4.440</b>	<b>-53,1</b>	<b>94,3</b>
<b>TOPLAM OKYANUSYA</b>	<b>104</b>	<b>7</b>	<b>56</b>	<b>-93,3</b>	<b>700,0</b>
<b>YABANCI TOPLAM</b>	<b>1.733.112</b>	<b>537.976</b>	<b>1.541.393</b>	<b>-69,0</b>	<b>186,5</b>

\*Kaynak: T.C. Kültür ve Turizm Bakanlığı, Yatırım ve İşletmeler Genel Müdürlüğü, 2022 - Şubat Ayı Bülteni

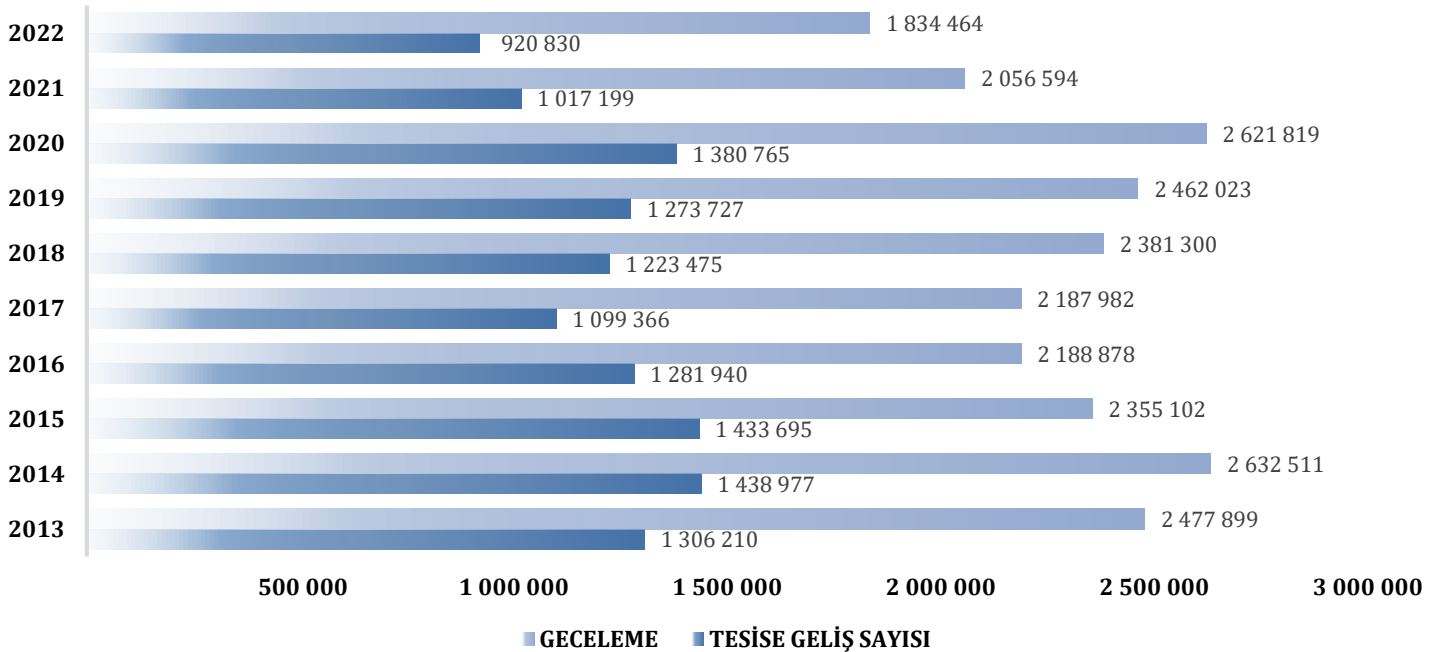
2013 – 2022 yılları arasında, Şubat ayında ülkemizdeki turizm işletme belgeli konaklama tesislerinden faydalanan turistlerin tesislere geliş ve geceleme sayılarının yıllara göre dağılımı Şekil 1’de belirtilmiştir.

**Şekil 1. Turizm İşletme Belgeli Konaklama Tesislerinde Tesislere Geliş Sayısı ve Gecelemelerin Yıllara Göre Dağılımı**



2013 – 2022 yılları arasında Şubat ayında ülkemizdeki mahalli idarelerce belgelendirilen konaklama tesislerinden faydalanan turistlerin tesislere geliş ve geceleme sayılarının yıllara göre dağılımı Şekil 2’de belirtilmiştir.

**Şekil 2. Mahalli İdarelerce Belgelendirilen Konaklama Tesislerinde Tesislere Geliş Sayısı ve Gecelemelerin Yıllara Göre Dağılımı**



## 1.2. BEŞ İLİMİZE GELEN ZİYARETÇİLERİN YILLARA VE AYLARA GÖRE DAĞILIMI

En önemli turizm merkezlerimizden olan İstanbul, Antalya, Muğla, İzmir ve Ankara'ya Şubat ayında gelen ziyaretçi istatistikleri aşağıdaki bölümlerde aktarılmıştır.

### 1.2.1 İSTANBUL'A GELEN YABANCI ZİYARETÇİ İSTATİSTİKLERİ

2022 yılının Şubat ayında İstanbul'a gelen yabancı ziyaretçi sayısı, geçtiğimiz yılın Şubat ayı ile karşılaştırıldığında **%172,6** oranında bir artışla **956.482** olarak gerçekleşmiştir.

2022 yılının Şubat ayında İstanbul'a gelen yabancı ziyaretçi sayısı 2019 yılının Şubat ayı ile karşılaştığımızda **%2,9** oranında bir düşüş göstermiştir.

Tablo 3'te İstanbul'a gelen yabancı ziyaretçilerin aylara ve yıllara göre dağılımı verilmiştir.

**Tablo 3. İstanbul'a Gelen Yabancı Ziyaretçilerin Aylara ve Yıllara Göre Dağılımı**

İSTANBUL'A GELEN YABANCI ZİYARETÇİLERİN YILLARA VE AYLARA GÖRE DAĞILIMI								
AY	YILLAR				DEĞİŞİM ORANI			
	2019	2020	2021	2022	2020/2019	2021/2020	2022/2021	2022/2019
OCAK	918.949	1.017.034	334.825	791.578	10,7	-67,1	136,4	-13,9
ŞUBAT	984.689	962.151	350.913	<b>956.482</b>	-2,3	-63,5	<b>172,6</b>	<b>-2,9</b>
MART	1.165.591	374.101	545.608		-67,9	45,8		
NİSAN	1.329.868	960	419.686		-99,9	43.617,2		
MAYIS	1.016.809	847	384.630		-99,9	45.310,80		
HAZİRAN	1.361.302	66.725	684.621		-95,1	926		
TEMMUZ	1.666.319	301.930	1.130.999		-81,8	274,6		
AĞUSTOS	1.540.120	436.198	1.002.722		-71,7	129,9		
EYLÜL	1.359.175	460.670	975.916		-66,1	111,84		
EKİM	1.347.554	533.405	1.152.771		-60,4	116,12		
KASIM	1.088.372	439.920	997.620		-59,5	126,8		
ARALIK	1.127.915	408.040	1.044.693		-63,8	156,02		
<b>2 AYLIK TOPLAM</b>	<b>1.903.638</b>	<b>1.979.185</b>	<b>685.738</b>	<b>1.748.060</b>	<b>4,0</b>	<b>-65,4</b>	<b>154,9</b>	<b>-8,2</b>
<b>TOPLAM</b>	<b>14.906.663</b>	<b>5.001.981</b>	<b>9.025.004</b>		<b>-66,4</b>	<b>80,4</b>		

\*Kaynak: T.C. Kültür ve Turizm Bakanlığı, Yatırım ve İşletmeler Genel Müdürlüğü, 2022 -Şubat Bülteni

2022 yılı Şubat ayında İstanbul'a gelen toplam yabancı ziyaretçi sayısının en yüksek oranını %8,43 ile Rusya Federasyonu ziyaretçileri oluşturmaktadır. Bu ziyaretçileri sırasıyla; Almanya %7,7 İran %7,2 Fransa %4,5 Kuveyt %4,08 ve İngiltere %3,9 takip etmektedir.



2021 - 2022 yıllarının Şubat aylarında İstanbul'a gelen ziyaretçilerin milliyetlerine göre dağılımı Tablo 4'te belirtilmiştir.

**Tablo 4. İstanbul'a Gelen Ziyaretçilerin Milliyetlerine Göre Dağılımı (Şubat)**

S. No	ÜLKE İSMİ	2021 Gelen	2022 Gelen	Değişim (%)	S. No	ÜLKE İSMİ	2021 Gelen	2022 Gelen	Değişim (%)
1	RUSYA FED.	747.285	80.628	-89,2	56	FİLİPİNLER	33.986	3.426	-89,9
2	ALMANYA	832.915	74.056	-91,1	57	MEKSİKA	33.510	3.381	-89,9
3	İRAN	769.127	68.940	-91,0	58	ÇİN HALK CUMH.	31.701	3.067	-90,3
4	FRANSA	379.572	43.560	-88,5	59	İRLANDA	19.525	2.969	-84,8
5	KUVEYT	207.314	39.000	-81,2	60	BREZİLYA	15.161	2.950	-80,5
6	İNGİLTERE	229.876	38.169	-83,4	61	AFGANİSTAN	44.179	2.827	-93,6
7	İSRAİL	174.837	30.614	-82,5	62	KUZEY MAKEDONYA CUMH.	22.099	2.504	-88,7
8	HOLLANDA	259.774	28.070	-89,2	63	AVUSTRALYA	12.481	2.482	-80,1
9	IRAK	340.323	26.985	-92,1	64	HIRVATİSTAN	20.692	2.460	-88,1
10	UKRAYNA	335.620	26.698	-92,0	65	MOLDOVA	28.836	2.451	-91,5
11	ÖZBEKİSTAN	232.859	25.898	-88,9	66	MOĞALİSTAN	9.829	2.442	-75,2
12	A.B.D.	324.032	21.420	-93,4	67	ÇEKYA	18.295	2.300	-87,4
13	KAZAKİSTAN	138.475	18.029	-87,0	68	GÜNEY AFRIKA CUMH.	5.226	2.262	-56,7
14	MISIR	119.166	17.706	-85,1	69	SUDAN	24.923	2.188	-91,2
15	AZERBAJYAN	188.765	16.281	-91,4	70	PORTEKİZ	20.302	2.169	-89,3
16	LÜBNAN	146.501	16.160	-89,0	71	KOLOMBİYA	28.785	2.113	-92,7
17	ÜRDÜN	217.936	15.711	-92,8	72	MACARİSTAN	20.583	2.033	-90,1
18	LİBYA	191.177	15.498	-91,9	73	GÜNEY KORE	15.019	1.830	-87,8
19	FAS	113.254	14.757	-87,0	74	ETİYOPYA	43.574	1.730	-96,0
20	BELÇİKA	118.541	13.569	-88,6	75	YEMEN	20.312	1.664	-91,8
21	TUNUS	118.052	13.067	-88,9	76	TÜRKMENİSTAN	18.395	1.659	-91,0
22	AVUSTURYA	118.037	11.578	-90,2	77	SLOVENYA	11.515	1.621	-85,9
23	İSPANYA	94.487	10.743	-88,6	78	LİTVANYA	12.829	1.501	-88,3
24	TACİKİSTAN	35.522	10.624	-70,1	79	FİNLANDİYA	14.108	1.392	-90,1
25	PAKİSTAN	85.196	10.612	-87,5	80	SOMALİ	26.109	1.371	-94,7
26	İSVİÇRE	97.416	10.584	-89,1	81	ARJANTİN	6.573	1.242	-81,1
27	İTALYA	95.011	10.499	-88,9	82	SENEGAL	12.143	1.154	-90,5
28	İSVEÇ	117.384	10.205	-91,3	83	ERMENİSTAN	5.646	1.099	-80,5
29	SURİYE	108.583	10.030	-90,8	84	LETONYA	8.462	1.093	-87,1
30	CEZAYİR	48.675	9.862	-79,7	85	KARADAĞ	10.939	1.049	-90,4
31	ROMANYA	90.359	9.645	-89,3	86	BANGLADEŞ	7.795	1.037	-86,7
32	KOSOVA	75.716	8.480	-88,8	87	VENEZUELA	10.776	984	-90,9
33	KIRGIZİSTAN	72.164	7.604	-89,5	88	SUUDİ ARABİSTAN	11.630	969	-91,7
34	BULGARİSTAN	50.998	6.282	-87,7	89	ERİTRE	5.449	910	-83,3
35	GÜRCİSTAN	56.890	6.061	-89,3	90	SLOVAKYA	7.528	847	-88,7
36	SIRBİSTAN	39.713	5.593	-85,9	91	HAİTİ	5.394	840	-84,4
37	DANİMARKA	49.567	5.564	-88,8	92	TAYLAND	5.651	740	-86,9
38	K.K.T.C.	30.644	5.203	-83,0	93	JAPONYA	7.236	736	-89,8

39	YUNANİSTAN	36.407	5.189	-85,7	94	ŞİLİ	3.508	731	-79,2
40	ENDONEZYA	45.326	5.161	-88,6	95	ZAİRE	7.548	719	-90,5
41	KANADA	64.958	5.139	-92,1	96	ESTONYA	6.304	684	-89,1
42	HİNDİSTAN	43.338	5.127	-88,2	97	KENYA	7.305	673	-90,8
43	BOSNA HERSEK	49.042	4.911	-90,0	98	MALTA	6.811	665	-90,2
44	ARNAVUTLUK	47.462	4.817	-89,9	99	MAURİTİUS	2.581	653	-74,7
45	UMMAN	43.384	4.787	-89,0	100	ÇAD	4.254	635	-85,1
46	BELARUS	41.540	4.243	-89,8	101	FİLDİŞİ SAHİLLERİ	6.942	628	-91,0
47	POLONYA	37.371	4.167	-88,8	102	GANA	4.583	628	-86,3
48	BAHREYN	43.292	4.090	-90,6	103	MORİTANYA	5.939	595	-90,0
49	MALEZYA	9.927	4.051	-59,2	104	KAMERUN	7.274	590	-91,9
50	HAYMATLOS	47.385	3.988	-91,6	105	MALİ	4.444	553	-87,6
51	KATAR	74.999	3.938	-94,7	106	UGANDA	5.704	542	-90,5
52	B.A.E.	44.189	3.789	-91,4	107	PANAMA	2.882	526	-81,7
53	FİLİSTİN	52.806	3.545	-93,3	108	SİERRA LEONE	3.438	512	-85,1
54	NORVEÇ	31.631	3.526	-88,9	109	SİNGAPUR	3.009	493	-83,6
55	NİJERYA	25.433	3.441	-86,5	110	DİĞER	95.029	9.269	-90,2

\*Kaynak: İstanbul İl Kültür ve Turizm Bakanlığı, Turizm İstatistikleri 2022 –Şubat Ayı Bülteni

## 1.2.2. ANTALYA'YA GELEN ZİYARETÇİ İSTATİSTİKLERİ

2022 yılının Şubat ayında Antalya'ya gelen ziyaretçilerin sayısı, geçen yılın Şubat ayı ile karşılaştırıldığında **%210,7** oranında bir artışla **150.539** olarak gerçekleşmiştir.

2022 yılının Şubat ayında Antalya'ya gelen yabancı ziyaretçi sayısı 2019 yılının Şubat ayı ile karşılaştığımızda **%1,5** oranında bir düşüş göstermiştir.

Tablo 5'te Antalya'ya gelen ziyaretçilerin aylara ve yıllara göre dağılımı verilmiştir.

**Tablo 5. Antalya'ya Gelen Ziyaretçilerin Aylara ve Yıllara Göre Dağılımı**

ANTALYA'YA GELEN YABANCI ZİYARETÇİLERİN YILLARA VE AYLARA GÖRE DAĞILIMI								
AY	YILLAR				DEĞİŞİM ORANI			
	2019	2020	2021	2022	2020/2019	2021/2020	2022/2021	2022/2019
OCAK	139.307	186.225	49.942	138.697	33,7	-73,2	177,7	-0,4
ŞUBAT	152.801	202.769	48.446	<b>150.539</b>	32,7	-76,1	<b>210,7</b>	<b>-1,5</b>
MART	279.097	121.602	168.779		-56,4	38,8		
NİSAN	954.620	905	178.503		-99,9	19.624,10		
MAYIS	1.707.579	675	302.222		-99,9	44.673,60		
HAZİRAN	2.228.992	21.044	803.740		-99,05	3.719,30		
TEMMUZ	2.553.458	226.991	1.844.373		-91,1	712,5		
AĞUSTOS	2.509.303	798.524	1.889.578		-68,1	136,6		
EYLÜL	2.184.130	1.017.804	1.733.222		-53,4	70,3		
EKİM	1.658.534	700.090	1.599.991		-57,8	128,5		
KASIM	340.834	105.856	281.617		-68,9	166		
ARALIK	243.056	61.945	193.621		-74,5	212,5		
<b>2 AYLIK TOPLAM</b>	<b>292.108</b>	<b>388.994</b>	<b>98.388</b>	<b>289.236</b>	<b>33,2</b>	<b>-74,7</b>	<b>194,0</b>	<b>-1,0</b>
<b>TOPLAM</b>	<b>14.951.711</b>	<b>3.444.430</b>	<b>9.094.034</b>		<b>-77</b>	<b>164</b>		

\*Kaynak: Antalya İl Kültür ve Turizm Müdürlüğü verilerinden derlenmiştir. 2022- Şubat Ayı Bülteni

2019, 2020, 2021, ve 2022 yıllarının Şubat aylarında Antalya'ya gelen ziyaretçilerin milliyetlerine göre dağılımı Tablo 6'da belirtilmiştir.

**Tablo 6. Antalya'ya Gelen Ziyaretçilerin Milliyetlerine Göre Dağılımı (Şubat)**

MİLLİYETİ	YILLAR				DEĞİŞİM ORANI		
	2019	2020	2021	2022	2020/2019	2021/2020	2022/2021
ALMANYA	43.914	58.956	3.377	30.969	34,3	-94,3	817,1
RUSYA FED.	31.499	45.917	33.114	27.487	45,8	-27,9	-17,0
İNGİLTERE	9.856	12.611	63	17482	28	-99,5	27.649,2
POLONYA	6.514	7.186	122	4.545	10,3	-98,3	3.625,4
İSRAİL	4.237	4.386	12	3390	3,5	-99,7	28.150,0
HOLLANDA	3.646	5.145	245	3.776	41,1	-95,2	1.441,2
DANİMARKA	3.637	4.071	42	3556	11,9	-99	8.366,7
NORVEÇ	2.825	2.472	10	1.967	-12,5	-99,6	19.570,0
AVUSTURYA	2.178	2.557	95	1880	17,4	-96,3	1.878,9
ÜRDÜN	2.142	2.104	480	2.522	-1,8	-77,2	425,4
İSVİÇRE	1.969	2.215	490	1773	12,5	-77,9	261,8
BELÇİKA	1.784	3.126	102	2.712	75,2	-96,7	2.558,8
İRAN	1.768	2.347	232	3936	32,7	-90,1	1.596,6
IRAK	1.475	1.364	21	944	-7,5	-98,5	4.395,2
FRANSA	1.453	2.377	117	2274	63,6	-95,1	1.843,6
İSVEÇ	1.423	1.792	37	2.126	25,9	-97,9	5.645,9
K.K.T.C.	1.010	1.162	6	478	15	-99,5	7.866,7
KAZAKİSTAN	984	1.501	2.587	4.741	52,5	72,4	83,3
SLOVAKYA	569	634	52	393	11,4	-91,8	655,8
ÇEKYA	496	472	41	537	-4,8	-91,3	1.209,8
UKRAYNA	474	925	940	2403	95,1	1,6	155,6
HİNDİSTAN	403	130	6	182	-67,7	-95,4	2.933,3
BELARUS	366	465	90	414	27	-80,6	360,0
İTALYA	338	399	27	288	18	-93,2	966,7
SLOVENYA	299	311	7	295	4	-97,7	4.114,3
MACARİSTAN	191	209	42	307	9,4	-79,9	631,0
ROMANYA	141	897	24	728	536,2	-97,3	2.933,3
GÜNEY KORE CUMH.	134	109	1	68	-18,7	-99,1	6.700,0
HIRVATİSTAN	127	220	17	263	73,2	-92,3	1.447,1
ÖZBEKİSTAN	102	118	543	960	15,7	360,2	76,8
LİTVANYA	100	121	4	174	21	-96,7	4.250,0
MOLDOVA	91	105	13	53	15,4	-87,6	307,7
FİNLANDİYA	88	1.359	119	1244	1.444,30	-91,2	945,4
T.C.	21.367	27.982	3.513	18.551	31	-87,4	428,1
<b>TOPLAM</b>	<b>152.801</b>	<b>202.769</b>	<b>48.446</b>	<b>150.539</b>	<b>32,7</b>	<b>-76,1</b>	<b>210,7</b>

\*Kaynak: Antalya Valiliği Havalimanı Mülki İdare Amirliği den derlenmiştir. 2022 - Şubat Ayı Bülteni

### 1.2.3.MUĞLA'YA GELEN ZİYARETÇİ İSTATİSTİKLERİ

2022 yılı Şubat ayında Muğla'ya gelen ziyaretçilerin sayısı, geçtiğimiz yılın Şubat ayı ile karşılaştırıldığında **%98,07** oranında bir artışla **1.129** olarak gerçekleşmiştir.

2022 yılının Şubat ayında Muğla'ya gelen ziyaretçi sayısı 2019 yılının Şubat ayı ile karşılaştırdığımızda **%74,1** oranında bir düşüş göstermiştir.

Tablo 7'de Muğla'ya gelen ziyaretçilerin aylara ve yıllara göre dağılımı verilmiştir.

**Tablo 7. Muğla'ya Gelen Ziyaretçilerin Aylara ve Yıllara Göre Dağılımı**

#### MUĞLA'YA GELEN YABANCI ZİYARETÇİLERİN YILLARA VE AYLARA GÖRE DAĞILIMI

AYLAR	YILLAR				DEĞİŞİM ORANI			
	2019	2020	2021	2022	2020/2019	2021/2020	2022/2021	2021/2019
OCAK	3.942	4.468	348	2.336	13,3	-92,2	571,3	-40,7
ŞUBAT	4.372	4.822	570	<b>1.129</b>	10,2	-88,1	<b>98,07</b>	-74,1
MART	12.321	3.159	1.564		-74,4	-50,5		
NİSAN	150.615	1.214	4.701		-99,2	287,2		
MAYIS	400.237	242	38.728		-99,9	15.903,30		
HAZİRAN	541.172	3.258	113.688		-99,3	3.389,50		
TEMMUZ	638.859	58.755	256.258		-90,8	336,1		
AĞUSTOS	676.218	246.810	257.752		-63,5	4,4		
EYLÜL	539.208	287.789	234.840		-46,6	-18,4		
EKİM	273.896	81.664	164.750		-70,2	101,7		
KASIM	16.004	2.231	9.251		-86	314,7		
ARALIK	9.806	902	1.139		-91	26,2		
<b>2 AYLIK TOPLAM</b>	<b>8.314</b>	<b>9.290</b>	<b>918</b>	<b>3.465</b>	<b>11,7</b>	<b>-90,1</b>	<b>277,5</b>	<b>-58,3</b>
<b>TOPLAM</b>	<b>3.266.650</b>	<b>695.314</b>	<b>1.083.589</b>		<b>-78,7</b>	<b>55,8</b>		

\*Kaynak: Muğla İl Kültür ve Turizm Müdürlüğü 2022 Şubat Ayı Bülteni

2019, 2020, 2021 ve 2022 yıllarının Şubat aylarında Muğla'ya gelen ziyaretçilerin milliyetlerine göre dağılımı Tablo 8'de belirtilmiştir.

**Tablo 8. Muğla'ya Gelen Ziyaretçilerin Milliyetlerine Göre Dağılımı (Şubat)**

MİLLİYETİ	YILLAR				DEĞİŞİM ORANI			
	2019	2020	2021	2022	2019/2018	2020/2019	2021/2020	2022/2021
ALMANYA	76	61	2	8	18,8	80,3	-96,7	300,0
A.B.D.	23	15	3	4	-11,5	-34,8	-80	33,3
AVUSTRALYA	10	10	2	3	-41,2	100	-80	50,0
AVUSTURYA	4	12	4	1	33,3	200	-66,7	-75,0
AZERBAYCAN	4	1	1	19	100	25	0	1.800,0
BELÇİKA	2	9	-	-	-50	350	-	-
BELARUS	0	3	1	4	-100	-	-66,7	300,0
BULGARİSTAN	21	7	-	4	0	-66,7	-	-
ÇEKYA	3	0	1	1	50	0	-	0,0
DANİMARKA	10	2	-	-	11,1	-80	-	-
FİNLANDİYA	3	6	-	1	200	200	-	-
FRANSA	24	34	-	11	4,3	41,7	-	-
HOLLANDA	28	23	-	8	64,7	82,1	-	-
İNGİLTERE	834	1061	22	39	448,7	27,2	-97,9	77,3
İRAN	0	0	-	-	-100	-	-	-
İRLANDA	8	19	1	3	-	137,5	-94,7	200,0
İSPANYA	4	5	5	4	0	125	0	-20,0
İSRAİL	1	9	-	26	-	800	-	-
İSVEÇ	12	10	-	2	500	83,3	-	-
İSVİÇRE	16	9	2	1	77,8	-43,8	-77,8	-50,0
İTALYA	17	18	1	3	0	105,9	-94,4	200,0
JAPONYA	16	2	-	-	-56,8	-87,5	-	-
KANADA	10	10	2	2	42,9	100	-80	0,0
KAZAKİSTAN	0	0	13	-	-	-	-	-
LETONYA	2	7	1	-	100	350	-85,7	-
LİTVANYA	1	13	-	1	0	1.200,00	-	-
LÜBNAN	2	3	4	1	0	150	33,3	-75,0
MACARİSTAN	3	1	-	-	200	-66,7	-	-
MISIR	1	1	-	1	-	100	-	-
NORVEÇ	2	3	-	-	0	50	-	-
POLONYA	0	5	-	-	-100	-	-	-
PORTEKİZ	1	2	2	4	0	100	0	100,0
ROMANYA	9	4	2	5	12,5	44,4	-50	150,0
RUSYA FED.	19	18	19	13	-13,6	-5,3	5,6	-31,6
SIRBİSTAN	4	3	3	3	0	75	0	0,0
SUUDİ ARABİSTAN	3	0	-	-	-	-100	-	-
UKRAYNA	42	42	11	36	44,8	100	-73,8	227,3
ÜRDÜN	2	0	-	-	-	-100	-	-
YENİ ZELANDA	3	5	3	6	-25	166,7	-40	100,0
YUNANİSTAN	458	464	-	36	-20,8	1,3	-	-

<b>DİĞER</b>	56	128	5	67	-3,4	228,6	-96,1	1.240,0
<b>YABANCI TURİST</b>	<b>1.748</b>	<b>2.030</b>	<b>116</b>	<b>329</b>	<b>51,3</b>	<b>16,1</b>	<b>-94,3</b>	<b>183,6</b>
<b>YERLİ TURİST</b>	<b>2.631</b>	<b>2.792</b>	<b>454</b>	<b>800</b>	<b>3,8</b>	<b>106,1</b>	<b>-83,7</b>	<b>76,2</b>
<b>GENEL TOPLAMI</b>	<b>4.372</b>	<b>4.822</b>	<b>570</b>	<b>1129</b>	<b>18,5</b>	<b>10,3</b>	<b>-88,2</b>	<b>98,1</b>

\*Kaynak: Muğla İl Kültür ve Turizm Müdürlüğü 2022 – Şubat Ayı Bülteni

#### 1.2.4.İZMİR'E GELEN ZİYARETÇİ İSTATİSTİKLERİ

2022 yılının Şubat ayında İzmir'e gelen ziyaretçilerin sayısı, geçtiğimiz yılın Şubat ayı ile karşılaştırıldığında **%349,1** oranında artış göstererek **50.505** olarak gerçekleşmiştir.

2022 yılının Şubat ayında İzmir'e gelen ziyaretçi sayısı 2019 yılının Şubat ayı ile karşılaştırıldığında **%11,3** oranında bir düşüş göstermiştir.

Tablo 9'da İzmir'e gelen ziyaretçilerin aylara ve yıllara göre dağılımı verilmiştir.

**Tablo 9. İzmir'e Gelen Ziyaretçilerin Aylara ve Yıllara Göre Dağılımı**

#### İZMİR'E GELEN YABANCI ZİYARETÇİLERİN YILLARA VE AYLARA GÖRE DAĞILIMI

AYLAR	YILLAR				DEĞİŞİM ORANI			
	2019	2020	2021	2022	2020/2019	2021/2020	2022/2021	2022/2019
<b>OCAK</b>	57.311	77.311	10.102	49.861	34,9	-86,9	393,6	-13
<b>ŞUBAT</b>	56.917	77.501	11.246	<b>50.505</b>	36,2	-84,5	<b>349,1</b>	<b>-11,3</b>
<b>MART</b>	81.905	37.116	25.391		-54,7	-31,5		
<b>NİSAN</b>	125.049	3.101	25.045		-97,5	707,6		
<b>MAYIS</b>	145.855	1.177	35.553		-99,1	2.920,60		
<b>HAZİRAN</b>	259.184	34.864	90.663		-86,5	160,04		
<b>TEMMUZ</b>	342.766	93.095	276.299		-72,8	196,8		
<b>AĞUSTOS</b>	317.131	102.193	179.452		-67,8	75,6		
<b>EYLÜL</b>	242.157	62.279	124.219		-74,3	99,5		
<b>EKİM</b>	172.004	39.350	123.735		-77,1	214,4		
<b>KASIM</b>	80.172	15.463	55.640		-80,7	259,8		
<b>ARALIK</b>	94.736	21.010	79.515		-77,8	278,4		
<b>2 AYLIK TOPLAM</b>	<b>114.228</b>	<b>154.812</b>	<b>21.348</b>	<b>100.366</b>	<b>35,5</b>	<b>-86,2</b>	<b>370,1</b>	<b>-12,1</b>
<b>TOPLAM</b>	<b>1.975.187</b>	<b>564.460</b>	<b>1.036.862</b>		<b>-71,4</b>	<b>83,7</b>		

\*Kaynak: İzmir İl Kültür ve Turizm Müdürlüğü 2022 – Şubat Ayı Bülteni

2019, 2020, 2021 ve 2022 yıllarının Şubat aylarında İzmir'e gelen ziyaretçilerin milliyetlerine göre dağılımı Tablo 10'da belirtilmiştir.

**Tablo 10. İzmir'e Gelen Ziyaretçilerin Milliyetlerine Göre Dağılımı (Şubat)**

MİLLİYETİ	YILLAR				DEĞİŞİM ORANI		
	2019	2020	2021	2022	2020/2019	2021/2020	2022/2021
ALMANYA	16.873	13.491	2.850	10.591	-20	-78,9	271,6
A.B.D.	435	391	50	271	-33,3	-87,2	442,0
ARJANTİN	29	16	1	1	-25,3	-93,8	0,0
ARNAVUTLUK	43	27	1	13	-39,4	-96,3	1.200,0
AVUSTRALYA	57	97	0	11	31,6	-100	-
AVUSTURYA	1.142	876	44	912	-25,5	-95	1.972,7
AZERBAYCAN	1.513	1.127	756	2287	-28,5	-32,9	202,5
BANGLADEŞ	19	5	0	2	-23,3	-100	-
BELARUS	46	31	2	5	-55,9	-93,5	150,0
BELÇİKA	543	713	45	866	-58	-93,7	1.824,4
BOSNA HERSEK	17	14	1	29	31,3	-92,9	2.800,0
BREZİLYA	141	35	1	12	-17,7	-97,1	1.100,0
BULGARİSTAN	601	505	88	488	-9,3	-82,6	454,5
CEZAYİR	17	8	0	1	-6,6	-100	-
ÇEKYA	30	28	2	17	-16	-92,9	750,0
ÇİN HALK CUM.	264	31	1	20	-67,7	-96,8	1.900,0
DANİMARKA	63	259	10	56	-31,3	-96,1	460,0
ENDONEZYA	101	93	78	27	311,1	-16,1	-65,4
FAS	37	32	3	21	-33,7	-90,6	600,0
FİLİPİNLER	1.806	758	60	191	-27,2	-92,1	218,3
FİNLANDİYA	12	13	1	16	53	-92,3	1.500,0
FRANSA	903	1.188	74	1139	-53,6	-93,8	1.439,2
G. KIBRIS RUM YÖN.	42	23	0	9	-19,8	-100	-
G. KORE	115	176	3	18	133,3	-98,3	500,0
GÜRCİSTAN	161	96	15	39	-1,9	-84,4	160,0
HIRVATİSTAN	213	42	7	52	19,5	-83,3	642,9
HİNDİSTAN	622	564	48	99	70,2	-91,5	106,3
HOLLANDA	3.585	2.391	406	2341	-40,4	-83	476,6
IRAK	68	22	6	17	-7,9	-72,7	183,3
İNGİLTERE	2.277	1.381	54	1956	-33,1	-96,1	3.522,2
İRAN	1.420	459	7	1487	148,6	-98,5	21.142,9
İRLANDA	126	112	0	192	1950	-100	-
İSPANYA	136	91	5	72	-20,4	-94,5	1.340,0
İSRAİL	12	6	5	3	32,8	-16,7	-40,0
İSVEÇ	35	87	3	26	-23,6	-96,6	766,7
İSVİÇRE	796	655	145	632	92,6	-77,9	335,9
İTALYA	272	198	25	135	-80,3	-87,4	440,0
JAPONYA	63	147	10	6	54,2	-93,2	-40,0
K.K.T.C.	2.487	1.858	4	507	-75,2	-99,8	12.575,0
KANADA	106	104	3	47	-13,5	-97,1	1.466,7



KARADAĞ	44	28	2	6	18,5	-92,9	200,0
KATAR	4	20	0	1	-32,6	-100	-
KAZAKİSTAN	25	24	0	22	-88,3	-100	-
KIRGIZİSTAN	22	12	0	8	55	-100	-
KOLOMBİYA	323	150	1	2	275	-99,3	100,0
KOSOVA	16	22	15	30	-6,7	-31,8	100,0
KUVEYT	4	82	0	0	-36,4	-100	-
LETONYA	49	13	6	12	-37,2	-53,8	100,0
LİBYA	4	18	0	237	-45,8	-100	-
LİTVANYA	27	52	5	15	25	-90,4	200,0
LÜBNAN	28	14	5	20	-4	-64,3	300,0
LÜKSEMBURG	4	7	2	5	-45,2	-71,4	150,0
MACARİSTAN	20	25	1	13	-67,6	-96	1.200,0
MAKEDONYA	45	22	1	19	37,5	-95,5	1.800,0
MALEZYA	23	12	2	4	-51,1	-83,3	100,0
MEKSİKA	575	537	1	3	200	-99,8	200,0
MISIR	103	82	5	24	400	-93,9	380,0
MİLLİYETSİZ	87	104	8	39	350	-92,3	387,5
MOLDOVA CUM.	23	15	3	7	-44,8	-80	133,3
NORVEÇ	24	37	4	33	-34,8	-89,2	725,0
ÖZBEKİSTAN	34	6	2	5	-17,6	-66,7	150,0
PAKİSTAN	27	32	0	6	-50	-100	-
POLONYA	309	205	23	154	8,3	-88,8	569,6
PORTEKİZ	72	55	1	90	-73,5	-98,2	8.900,0
ROMANYA	187	150	23	162	-45,5	-84,7	604,3
RUSYA FED.	581	399	45	92	-47,8	-88,7	104,4
SİNGAPUR	3	8	0	2	-40	-100	-
SLOVAKYA	20	31	3	24	-65,4	-90,3	700,0
SLOVENYA	26	9	14	10	-52,9	55,6	-28,6
SURİYE	61	81	34	31	166,7	-58	-8,8
ŞİLİ	7	21	0	1	-33,3	-100	-
TAYLAND	8	30	0	4	75	-100	-
TUNUS	7	7	1	12	0	-85,7	1.100,0
TÜRKMENİSTAN	48	26	1	4	-82,4	-96,2	300,0
UKRAYNA	1.536	1.099	90	123	-73,7	-91,8	36,7
ÜRDÜN	20	12	0	3	-16,5	-100	-
VENEZUELLA	43.941	32.771		1	-25,4	-100	-
YENİ ZELLANDA	12	8	0	0	-36,4	-100	-
YUNANİSTAN	1.915	844	28	114	-32,2	-96,7	307,1
DİĞER	352	294	9	79	-10,1	-96,9	777,8
<b>YABANCI TOPLAM</b>	<b>43.941</b>	<b>32.771</b>	<b>5.155</b>	<b>26.044</b>	<b>-25,4</b>	<b>-84,3</b>	<b>405,2</b>
<b>TÜRKİYE</b>	<b>70.287</b>	<b>44.730</b>	<b>6.830</b>	<b>24.461</b>	<b>-50</b>	<b>-84,7</b>	<b>258,1</b>
<b>GENEL TOPLAM</b>	<b>114.228</b>	<b>77.501</b>	<b>11.985</b>	<b>50.505</b>	<b>-11,1</b>	<b>-84,5</b>	<b>321,4</b>

\*Kaynak: İzmir Kültür ve Turizm Müdürlüğü 2022 - Şubat Ayı Bülteni

### 1.2.5. ANKARA'YA GELEN ZİYARETÇİ İSTATİSTİKLERİ

2022 yılının Şubat ayında Ankara'ya gelen ziyaretçilerin sayısı, geçtiğimiz yılın Şubat ayı ile karşılaştırıldığında **%14,18** oranında artış göstererek **372.075** olarak gerçekleşmiştir.

2022 yılının Şubat ayında Ankara'ya gelen ziyaretçi sayısı 2019 yılının Şubat ayı ile karşılaştırıldığında **%1,57** oranında bir artış göstermiştir.

Tablo 11'de Ankara'ya gelen ziyaretçilerin aylara ve yıllara göre dağılımı verilmiştir.

**Tablo 11. Ankara'ya Gelen Ziyaretçilerin Aylara ve Yıllara Göre Dağılımı**

ANKARA'YA GELEN ZİYARETÇİLERİN YILLARA VE AYLARA GÖRE DAĞILIMI								
AYLAR	YILLAR				DEĞİŞİM ORANI			
	2019	2020	2021	2022	2020/2019	2021/2020	2022/2021	2022/2019
OCAK	368.861	406.713	280.547	353.661	10,3	-31	26,1	-4,1
ŞUBAT	366.294	397.841	325.858	372.075	8,6	-18,09	14,18	1,57
MART	393.624	256.870	444.219		-34,7	72,9		
NİSAN	435.019	47.296	335.930		-89,1	610,3		
MAYIS	347.600	50.936	235.744		-85,3	362,8		
HAZİRAN	385.858	211.602	433.316		-45,2	104,7		
TEMMUZ	447.827	289.341	510.555		-35,4	76,5		
AĞUSTOS	416.840	362.512	582.875		-13	60,8		
EYLÜL	430.205	347.971	553.939		-19,1	59,2		
EKİM	447.322	366.736	608.760		-18	66		
KASIM	463.312	315.855	437.980		-31,8	38,6		
ARALIK	438.733	272.119	432.035		-37,9	58,7		
2 AYLIK TOPLAM	735.155	804.554	606.405	725.736	9,4	-24,6	19,7	-1,3
TOPLAM	4.941.495	3.325.792	5.181.689		-32,2	55,5		

\*Kaynak: Ankara İl Kültür ve Turizm Müdürlüğü 2022- Şubat Ayı Bülteni

2022 yılının Ocak-Şubat aylarında Ankara'ya gelen toplam yabancı ziyaretçilerin milliyetlerine göre dağılımı Tablo 12'de belirtilmiştir.

**Tablo 12. Ankara'ya Gelen Ziyaretçilerin Milliyetlerine Göre Dağılımı (Ocak - Şubat)**

ANKARA'YA GELEN ZİYARETÇİLERİN MİLLİYETLERİNE GÖRE DAĞILIMI (ŞUBAT)								
1.	IRAK	8.279	21.	ÇİN	695	41.	İSVEÇ	338
2.	İRAN	5.640	22.	NİJER	670	42.	BELÇİKA	334
3.	AZERBAYCAN	5.171	23.	SURİYE	639	43.	TUNUS	326
4.	UKRAYNA	3.236	24.	TÜR MENİSTAN	556	44.	HİNDİSTAN	304
5.	ÖZBEKİSTAN	3.067	25.	İSPANYA	519	45.	AVUSTRALYA	303
6.	RUSYA FED.	2.687	26.	K.K.T.C.	490	46.	DANIMARKA	259
7.	ALMANYA	2.499	27.	KANADA	487	47.	SUDAN	241
8.	A.B.D.	2026	28.	NİJERYA	470	48.	POLONYA	241
9.	SOMALİ	1660	29.	İRLANDA	456	49.	ETİYOPYA	233
10.	KAZAKİSTAN	1641	30.	İTALYA	453	50.	NORVEÇ	224
11.	KIRGIZİSTAN	1519	31.	FAS	449	51.	İSVİÇRE	220
12.	FRANSA	1169	32.	MISIR	427	52.	FİNLANDİYA	207
13.	ÜRDÜN	1065	33.	BELARUS	410	53.	SİRBİSTAN	188
14.	İNGİLTERE	918	34.	KATAR	386	54.	KOSOVA CUMH.	187
15.	AFGANİSTAN	886	35.	SUUDİ ARABİSTAN	384	55.	ÇEK CUMH.	144
16.	PAKİSTAN	870	36.	AVUSTURYA	377	56.	B.A.E.	142
17.	GÜRCİSTAN	842	37.	MOLDOVA	359	57.	GANA	139
18.	HOLLANDA	839	38.	ROMANYA	351	58.	JAPONYA	109
19.	LİBYA	801	39.	BULGARİSTAN	340	59.	DİĞER	717
20.	ENDONEZYA	734	40.	ARNAVUTLUK	339	60.	GENEL TOPLAM	59.662

\*Kaynak: Ankara İl Kültür ve Turizm Müdürlüğü 2022 -Şubat Ayı Bülteni

## 2. TÜRKİYE'NİN TURİZM GELİRİ, ORTALAMA HARCAMA ve TURİZM GİDERİ

### 2.1. TÜRKİYE'NİN TURİZM GELİRİ ve ORTALAMA HARCAMA

Ülkemizin turizm geliri, düşüşün başladığı 2016 yılı ile 2019 yılına ait turizm gelirleri karşılaştırıldığında %54 oranında artış gösterdiği görülmekle beraber, 2017 yılından 2018 yılına %12,5 oranında artış göstererek 29,5 milyar ABD Doları olarak gerçekleşmiştir. Bunun yanında yurt dışında yaşayan vatandaşlarımızdan elde edilen gelir ise; 5,3 milyar ABD Doları olarak gerçekleşerek bir önceki yıla oranla % 10,1 oranında düşüş yaşamıştır.

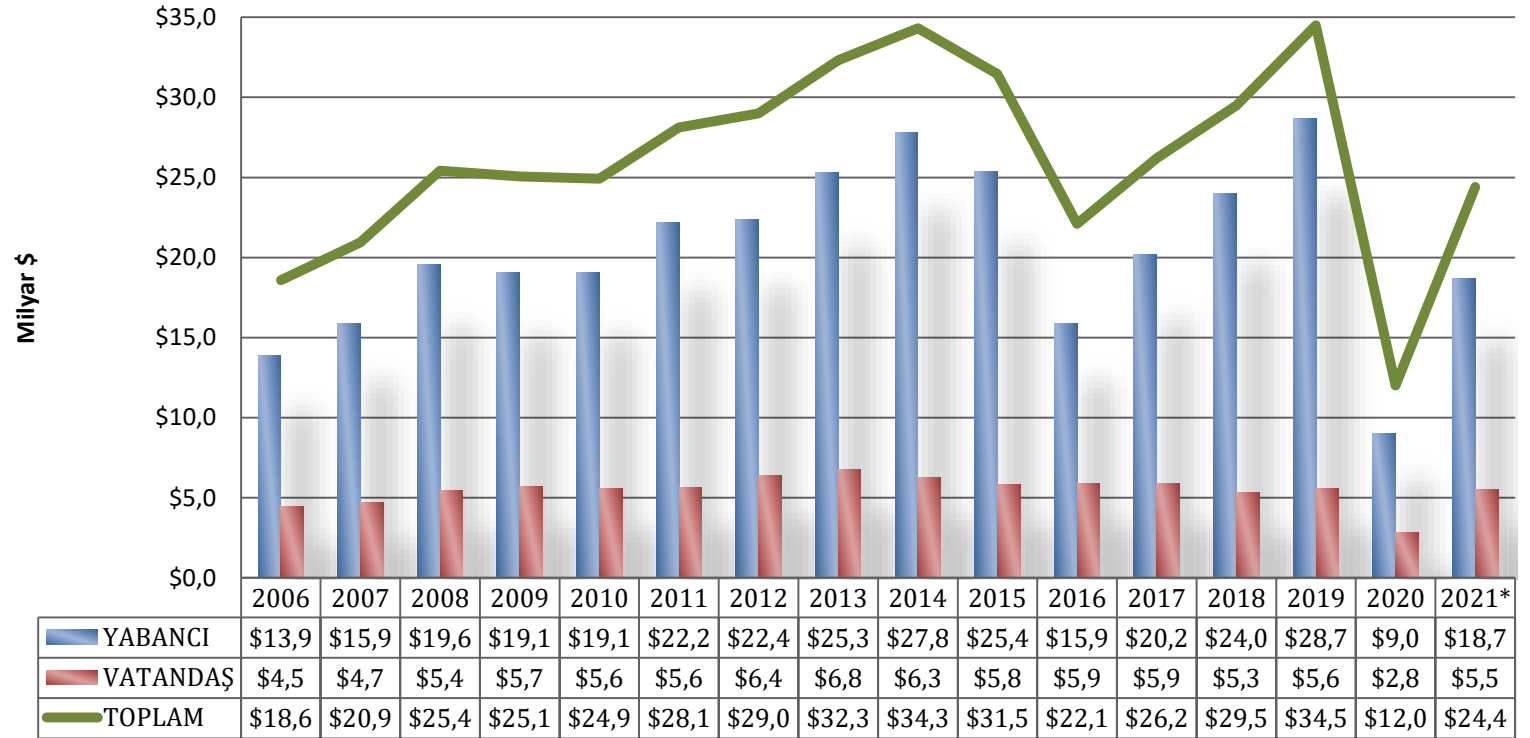
2019 yılında ise ülkemizin turizm geliri geçtiğimiz yıla oranla %17 oranında artış göstererek 34,5 milyar ABD Doları olarak gerçekleşmiştir.

2020 yılında ise ülkemizin turizm geliri 12,05 milyar ABD Doları olarak gerçekleşerek geçtiğimiz yıla oranla %65,06 oranında düşüş gerçekleşmiş ve yurt dışında yaşayan vatandaşlarımızdan elde edilen gelir ise; 2,8 milyar ABD Doları olmuştur.

2021 yılının turizm geliri, 2020'nin aynı dönemine göre %103,3 oranında artarak 24 milyar 482 milyon 332 bin dolar olarak gerçekleşmiştir. Turizm gelirimizin %80,1'i yabancı ziyaretçilerden, %19,9'u ise yurt dışında ikamet eden vatandaş ziyaretçilerden elde edilmiştir.

Şekil 3'te 2006-2020 yıllarına ait gelir grafiği rakamları verilmiştir.

Şekil 3. Yabancı Ziyaretçi ve Yurt Dışında İkamet Eden Vatandaş Ziyaretçi Turizm Gelirlerinin Yıllara Göre Dağılımı



\*Kaynak: T.C. Kùltür ve Turizm Bakanlıđı Yatırım ve İşletmeler Genel Müdürlüğü. 2022-Ocak Ayı Bùlteni.  
\*Çeyrek dönemlerde açıklanmaktadır.

Tablo 13'te 2019, 2020 ve 2021 yıllarına ait turizm geliri verilmiştir.

**Tablo 13. 2017 - 2020 Yılları Turizm Geliri (Milyon \$)**

AYLAR	2019				2020				2021				2020/2019				2021/2020			
	(*)	(**)	(***)	TOP.	(*)	(**)	(***)	TOP.	(*)	(**)	(***)	TOP.	(*)	(**)	(***)	TOP.	(*)	(**)	(***)	TOP.
OCAK	1.254,40	324,1	7	1.585,50	1463,3	364,9	5,8	1.834,00	528,6	261,9	4,4	794,9	16,7	12,6	-17	15,7	-63,9	-28,2	-24,1	-56,7
ŞUBAT	1071	282,5	5,7	1.359,20	1168,8	305,2	5,5	1.479,50	445,6	222,1	4,3	672	9,1	8	-3,5	8,9	-61,9	-27,2	-21,8	-54,6
MART	1.378,20	299,2	7,6	1685	660,2	121	6,5	787,7	702,9	277,4	5	985,3	-52	-60	-15	-53	6,5	129,3	-23,1	25,1
NİSAN	1.663,70	323,7	9,1	1.996,40	Pandemi koşullarında sınır kapılarının kapalı olması nedeniyle TÜİK tarafından anket çalışması yapılamamış ve bu nedenle turizm geliri rakamları hesaplanamamıştır.				624,5	246,4	5,9	876,8	Pandemi koşullarında sınır kapılarının kapalı olması nedeniyle TÜİK tarafından anket çalışması yapılamamış ve bu nedenle turizm geliri rakamları hesaplanamamıştır.				Pandemi koşullarında sınır kapılarının kapalı olması nedeniyle TÜİK tarafından anket çalışması yapılamamış ve bu nedenle turizm geliri rakamları hesaplanamamıştır.			
MAYIS	2331,5	297	11,1	2.639,70					523,6	227,6	6,3	757,5								
HAZİRAN	2979,5	346,3	12	3.337,80					1.034,4	328,3	6,5	1.369,2								
TEMMUZ	3.603,30	770	11,8	4.385,10	323,2	232,6	5,6	561,4	2.513,7	578,3	9,3	3.101,3	-91	-69,8	-52,6	-87,2	677,8	148,6	66,4	452,4
AĞUSTOS	4337	892	15,1	5.244,10	1125,2	488,4	8,8	1.622,30	3.500,7	1.034,0	15,7	4.550,4	-74,1	-45,2	-41,9	-69,1	211,1	111,7	78,9	180,5
EYLÜL	3.544,50	3.544,50	843	14,7	1426,7	416,8	17,2	1.860,60	2.837,0	889,0	17,6	3.743,6	-59,8	-50,6	17,2	-57,7	98,9	113,3	2,2	101,2
<b>9 AYLIK TOPLAM</b>	<b>22.163,10</b>	<b>4.377,80</b>	<b>94,1</b>	<b>26.635,00</b>	<b>6.167,3</b>	<b>1.928,9</b>	<b>49,4</b>	<b>8145,6</b>	<b>12.711,0</b>	<b>4.065,0</b>	<b>75,0</b>	<b>16.851,0</b>	<b>-72,2</b>	<b>-55,9</b>	<b>-47,5</b>	<b>-69,4</b>	<b>868,5</b>	<b>447,5</b>	<b>78,5</b>	<b>647,9</b>
EKİM	3.608,50	481,4	11,6	4.101,50	1.670,3	375,7	8,9	2.054,9	3.187,2	632,9	15,8	3835,9	-53,7	-22,0	-23,3	-49,9	90,8	68,5	77,5	86,7
KASIM	1.692,10	433,5	12,5	2.138,10	745,2	299,2	7,5	1.051,9	1.669,5	377,2	12,6	2059,3	-56,0	-31,0	-40,0	-50,8	124,0	26,1	68,0	95,8
ARALIK	1.241,10	395,9	8,9	1.645,90	514,2	283,1	9,6	806,9	1.222,5	501,9	11,7	1736,1	-58,6	-28,5	7,9	-51,0	137,7	77,3	21,9	115,2
<b>12 AYLIK TOPLAM</b>	<b>28.704,90</b>	<b>5.688,20</b>	<b>127,1</b>	<b>34.520,20</b>	<b>9.097,0</b>	<b>2.886,9</b>	<b>75,4</b>	<b>12.059,3</b>	<b>18.790,2</b>	<b>5.577,0</b>	<b>115,1</b>	<b>24.482,3</b>	<b>-68,3</b>	<b>-49,2</b>	<b>-40,7</b>	<b>-65,1</b>	<b>106,6</b>	<b>93,2</b>	<b>52,7</b>	<b>103,0</b>

\*Kaynak: Türkiye İstatistik Kurumu, Merkez Bankası, Kültür ve Turizm Bakanlığı – 2022 Şubat Ayı Bülteni \*Çeyrek dönemlerde açıklanmaktadır.

(\*) : Yabancı ziyaretçilerden elde edilen gelir.

(\*\*) : Yurt dışında ikamet eden vatandaş ziyaretçilerden elde edilen gelir.

(\*\*\*) : GSM Dolaşım Harcamaları ile Marina Hizmet Harcamaları Toplam Gelirde Yer Almakta Olup, Yabancı - Vatandaş Ayrımı Verilememektedir.

## TURİZM GELİRİ VE ORTALAMA HARCAMA TABLOSU

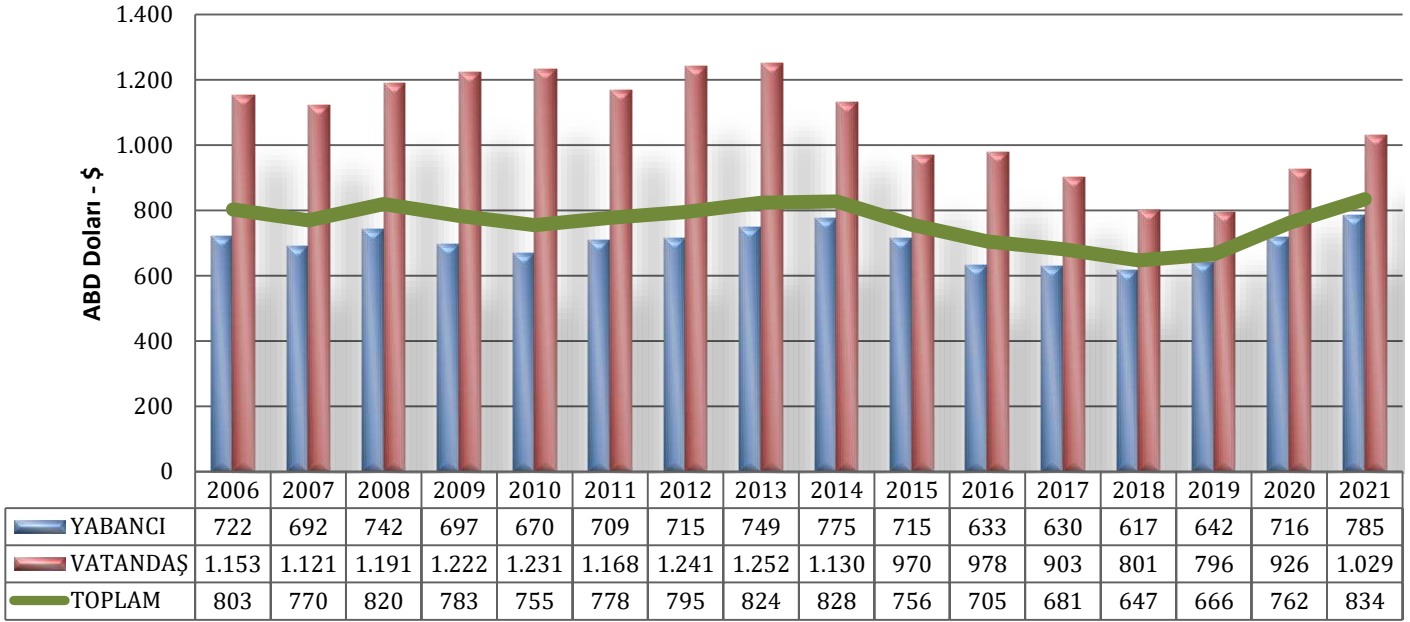
2019 yılında yabancı ziyaretçilerin ortalama harcaması 642 ABD Doları ve yurt dışında ikamet eden vatandaşların ortalama harcaması ise 796 ABD Doları olarak gerçekleşmiştir. 2019 yılının aylık genel ortalama harcaması 666 ABD Doları olarak gerçekleşmiştir.

2020 yılında ise yabancı ziyaretçilerin harcaması 716 ABD Doları ve yurt dışında ikamet eden vatandaşların ortalama harcaması ise 926 ABD Doları olarak gerçekleşmiştir. 2020 yılının genel ortalama harcaması ise 762 ABD Doları olarak gerçekleşmiştir.

2021 yılının yabancı ziyaretçilerin harcaması 785 ABD Doları ve yurt dışında ikamet eden vatandaşların ortalama harcaması 1.029 ABD Doları olarak gerçekleşmiştir. 2021 yılının genel ortalama harcaması ise 834 ABD Doları olarak gerçekleşmiştir.

Şekil 4'te yabancı ziyaretçilerin ve yurt dışında ikamet eden vatandaş ziyaretçilerin ortalama harcamasının yıllara göre dağılımı gösterilmiştir.

**Şekil 4. Yabancı Ziyaretçi ve Yurt Dışında İkamet Eden Vatandaş Ziyaretçi Ortalama Harcamasının Yıllara Göre Dağılımı**



\*Kaynak: T.C. Kültür ve Turizm Bakanlığı Yatırım ve İşletmeler Genel Müdürlüğü. 2022 - Şubat Ayı Bülteni

\*Çeyrek dönemlerde açıklanmaktadır.

### 2.1.1. TURİZM SEKTÖRÜNÜN TEKSTİL VE OTOMOTİV SEKTÖRÜ İLE KARŞILAŞTIRILMASI

2021 yılında ülkemizin toplam ihracat rakamı 225 milyar ABD Doları, ithalat rakamı ise 270 milyar ABD Doları olarak gerçekleşmiştir. Dış ticaret açığı ise 46 milyar ABD Doları olarak gerçekleşmiştir.

2021 yılında toplam turizm gelirimiz 24 milyar 482 Milyon ABD Doları olarak gerçekleşmiştir. 2020 yılının aynı dönemine oranla turizm gelirimiz %103 oranında bir artış yaşamıştır.

Tablo 14'te dış ticaret verisi ve turizm gelirinin yanı sıra otomotiv ile tekstil sektörünün ithalat ve ihracat rakamlarına yer verilmiştir.

Tablo 14. Türkiye, Tekstil ve Otomotiv Sektörünün Dış Ticaret Verileri ile Turizm Sektörünün Karşılaştırılması

	2021 - Yılı Dış Ticareti Verileri (000 ABD \$)						
	YILLAR / KALEMLER	2017	2018	2019	2020	2021	Değişim
							(%)
TÜRKİYE (*)	Türkiye Toplam İthalatı	238.715.128	231.152.483	210.345.203	219.516.807	271.424.473	24%
	Türkiye Toplam İhracatı	164.494.619	177.168.756	180.832.722	169.637.755	225.291.385	33%
	Türkiye Toplam Dış Ticaret Açığı	-74.220.509	-53.983.727	-29.512.481	-49.879.052	-46.133.088	-8%
TURİZM (*)	<b>Turizm Geliri</b>	<b>26.283.656</b>	<b>29.512.926</b>	<b>34.520.332</b>	<b>12.059.320</b>	<b>24.482.332</b>	
OTOMOTİV (*)	<b>Turizm Gelirinin Dış Ticaret Açığını Karşılama Oranı</b>	<b>35,41%</b>	<b>54,67%</b>	<b>116,97%</b>	<b>24,18%</b>	<b>53,07%</b>	
	Otomotiv İthalatı	23.728.151	18.178.365	14.754.521	20.213.015	19.844.939	-2%
	Otomotiv İhracatı	27.853.510	29.783.152	29.466.299	24.617.584	28.736.948	17%
	Otomotiv Dış Ticaret Açığı/Fazlası	4.125.359	11.604.787	14.711.778	4.404.569	8.892.009	102%
	Otomotiv İhracatın İthalatı Karşılama Oranı	1,17%	1,64%	2,00%	1,22%	1,45%	
	Otomotiv İthalatının Türkiye Toplam İçindeki Payı	9,94%	7,86%	7,01%	9,21%	7,31%	
	Otomotiv İhracatının Türkiye Toplam İçindeki Payı	16,93%	16,81%	16,29%	14,51%	12,76%	
TEKSTİL (*)	<b>Tekstil İthalatı</b>	<b>12.748.466</b>	<b>11.828.783</b>	<b>11.166.539</b>	<b>9.624.216</b>	<b>12.142.333</b>	<b>26%</b>
	<b>Tekstil İhracatı</b>	<b>28.514.934</b>	<b>29.592.625</b>	<b>29.591.273</b>	<b>28.218.664</b>	<b>35.633.625</b>	<b>26%</b>
	Tekstil Dış Ticaret Açığı/Fazlası	15.766.468	17.763.842	18.424.734	18.594.448	23.491.292	26%
	Tekstil İhracatın İthalatı Karşılama Oranı	2,24%	2,50%	2,65%	2,93%	2,93%	
	Tekstil İthalatının Türkiye Toplam İçindeki Payı	5,34%	5,12%	5,31%	4,38%	4,47%	
	Tekstil İhracatının Türkiye Toplam İçindeki Payı	17,33%	16,70%	16,36%	16,63%	15,82%	

\*Çeyrek dönemlerde açıklanmaktadır. 2022 - Şubat Ayı Bülteni

\*Kaynaklar: (\*) TÜİK Dış Ticaret İstatistikleri (\*) T.C. Kültür ve Turizm Bakanlığı, Yatırım ve İşletmeler Genel Müdürlüğü (\*) TÜİK Dış Ticaret İstatistikleri, Fasıllar GTİB-87 (\*) TÜİK Dış Ticaret İstatistikleri, Fasıllar GTİB-50-63



## 2.2. TÜRKİYE'NİN TURİZM GİDERİ

2018 yılında Türkiye'nin turizm gideri 2017 yılına oranla %4,7 azalarak 4,89 Milyar ABD Doları olarak gerçekleşmiştir.

2019 yılının turizm giderine baktığımızda ise; geçtiğimiz yılın aynı dönemine oranla %10,1 oranında düşüş göstererek 4,403 Milyar ABD Doları olarak gerçekleşmiştir.

2020 yılının turizm gideri ise geçtiğimiz yılın aynı dönemiyle karşılaştırıldığında %74,9 oranında bir düşüşle 1.104,6 Milyon ABD Doları olarak gerçekleşmiştir.

2021 yılının turizm gideri geçtiğimiz yılın aynı dönemiyle karşılaştırıldığında %67,7 oranında bir artışla 1.852,0 Milyar ABD Doları olarak gerçekleşmiştir.

Tablo 15'de turizm giderimizin aylara ve yıllara göre dağılımı aktarılmıştır.

**Tablo 15. Türkiye Turizm Giderinin Aylara ve Yıllara Göre Dağılımı (Milyon \$)**

AYLAR	YILLAR				DEĞİŞİM ORANI		
	2018	2019	2020	2021	2019/2018	2020/2019	2021/2020
<b>OCAK</b>	363,2	346,2	330	68,4	-4,7	-4,7	-79,3
<b>ŞUBAT</b>	342,8	335	304,4	71,4	-2,3	-9,1	-76,5
<b>MART</b>	373	385,5	159,1	96,7	3,4	-58,7	-39,2
<b>3 AYLIK TOPLAM</b>	<b>1.079,00</b>	<b>1.066,70</b>	<b>793,5</b>	<b>236,5</b>	<b>-1,1</b>	<b>-25,6</b>	<b>-70,2</b>
<b>NİSAN</b>	561,6	336,5	Pandemi koşullarında sınır kapılarının kapalı olması nedeniyle TÜİK tarafından anket çalışması yapılamamış ve bu nedenle turizm geliri rakamları hesaplanamamıştır.	81,7	-40,1	Pandemi koşullarında sınır kapılarının kapalı olması nedeniyle TÜİK tarafından anket çalışması yapılamamış ve bu nedenle turizm geliri rakamları hesaplanamamıştır.	
<b>MAYIS</b>	519,8	319,8		96,2	-38,5		
<b>HAZİRAN</b>	568,8	426,2		157,2	-25,1		
<b>6 AYLIK TOPLAM</b>	<b>2.729,20</b>	<b>2.149,20</b>		<b>571,5</b>	<b>-21,3</b>		<b>-28,0</b>
<b>TEMMUZ</b>	428,9	450,4	48,7	158,9	5,0	-89,2	226,0
<b>AĞUSTOS</b>	422,9	431,5	41,1	209,1	2,0	-90,5	408,2
<b>EYLÜL</b>	357,5	349,1	36,2	216,4	-2,3	-89,6	497,9
<b>9 AYLIK TOPLAM</b>	<b>3.938,50</b>	<b>3.380,20</b>	<b>919,6</b>	<b>1.156,0</b>	<b>-14,2</b>	<b>-72,8</b>	<b>25,7</b>
<b>EKİM</b>	328,4	352,2	64,7	225,5	7,2	-81,6	248,5
<b>KASIM</b>	302,1	332,9	56,3	284,0	10,2	-83,1	404,4
<b>ARALIK</b>	327,2	338,4	64	186,6	3,4	-81,1	191,6
<b>12 AYLIK TOPLAM</b>	<b>4 896,3</b>	<b>4.403,70</b>	<b>1.104,60</b>	<b>1.852,0</b>	<b>-10,1</b>	<b>-74,9</b>	<b>67,7</b>

Kaynak: T.C. Kültür ve Turizm Bakanlığı Yatırım ve İşletmeler Genel Müdürlüğü 2022 - Şubat Ayı Bülteni

\*Çeyrek dönemlerde açıklanmaktadır.

# 10+1: On uçuşta bir ücretsiz uçuş hakkı kazanın.

Rezervasyon yapın.  
Puan toplayın. Yararlanın.

Şimdi  
kaydolun ve  
koltuğunuzu\*  
garanti edin!



\*Standart koltuk değerinde 300 Puanlık hoş geldiniz hediyesi.



**SunExpress**  
your benefits



**TÜROFED**  
Türkiye Otelleri Federasyonu  
Turkish Hotels Federation