

# TÜROFED TURİZM BÜLTENİ

---

*Şubat - 2019*

*Hazırlayan: Aslı VAZ*

## İÇİNDEKİLER

1.	TÜRKİYE'YE VE DÖRT İLİMİZE GELEN ZİYARETÇİLERİN YILLARA VE AYLARA GÖRE DAĞILIMI .....	1
1.1	TÜRKİYE'YE GELEN YABANCI ZİYARETÇİLERİN YILLARA VE AYLARA GÖRE DAĞILIMI .....	1
1.2.	DÖRT İLİMİZE GELEN ZİYARETÇİLERİN YILLARA VE AYLARA GÖRE DAĞILIMI.....	5
1.2.1	İSTANBUL'A GELEN YABANCI ZİYARETÇİ İSTATİSTİKLERİ .....	5
1.2.2	ANTALYA'YA GELEN YABANCI ZİYARETÇİ İSTATİSTİKLERİ .....	8
1.2.3.	MUĞLA'YA GELEN ZİYARETÇİ İSTATİSTİKLERİ .....	10
1.2.4.	İZMİR'E GELEN ZİYARETÇİ İSTATİSTİKLERİ .....	13
2.	TÜRKİYE'NİN TURİZM GELİRİ, ORTALAMA HARCAMA ve TURİZM GİDERİ .....	15
2.1.	TÜRKİYE'NİN TURİZM GELİRİ ve ORTALAMA HARCAMA.....	15
2.1.1.	TURİZM SEKTÖRÜNÜN TEKSTİL VE OTOMOTİV SEKTÖRÜ İLE KARŞILAŞTIRILMASI .....	18
2.2.	TÜRKİYE'NİN TURİZM GİDERİ .....	20

# 1. TÜRKİYE'YE VE DÖRT İLİMİZE GELEN ZİYARETÇİLERİN YILLARA VE AYLARA GÖRE DAĞILIMI

## 1.1 TÜRKİYE'YE GELEN YABANCI ZİYARETÇİLERİN YILLARA VE AYLARA GÖRE DAĞILIMI

2019 yılı Şubat ayında ülkemizi ziyaret eden yabancı sayısı, geçen yılın Şubat ayına göre %9,37 oranında bir artışla 1.670.238 olmuştur.

Şubat ayında ülkemize gelen yabancı ziyaretçilerin 8.565 (%0,51)'ini günübirlikçi ziyaretçiler oluşturmaktadır.

Tablo 1'de Türkiye'ye gelen yabancı ziyaretçilerin aylara ve yıllara göre dağılımı verilmiştir.

Tablo 1. Türkiye'ye Gelen Yabancı Ziyaretçilerin Yıllara ve Aylara Göre Dağılımı

AY	YIL					DEĞİŞİM ORANI			
	2015	2016	2017	2018	2019	2016/2015	2017/2016	2018/2017	2019/2018
OCAK	1.250.941	1.170.333	1.055.474	1.461.570	1.539.496	-6,44	-9,81	38,48	5,33
ŞUBAT	1.383.343	1.240.633	1.159.833	1.527.070	1.670.238	-10,32	-6,51	31,66	9,37
MART	1.895.940	1.652.511	1.587.007	2.139.766		-12,84	-3,96	34,83	
NİSAN	2.437.263	1.753.045	2.070.322	2.655.561		-28,07	18,1	28,27	
MAYIS	3.804.158	2.485.411	2.889.873	3.678.440		-34,67	16,27	27,29	
HAZİRAN	4.123.109	2.438.293	3.486.940	4.505.594		-40,86	43,01	29,21	
TEMMUZ	5.480.502	3.468.202	5.075.961	5.671.801		-36,72	46,36	11,74	
AĞUSTOS	5.130.967	3.183.003	4.658.463	5.383.332		-37,96	46,35	15,56	
EYLÜL	4.251.870	2.855.397	4.076.630	4.792.818		-32,84	42,77	17,57	
EKİM	3.301.194	2.449.948	2.992.947	3.755.467		-25,79	22,16	25,48	
KASIM	1.720.554	1.353.280	1.652.795	1.966.277		-21,35	22,13	18,97	
ARALIK	1.464.791	1.302.157	1.703.789	1.950.705		-11,1	30,84	14,49	
TOPLAM	36.244.632	25.352.213	32.410.034	39.488.401		-30,05	27,84	21,84	
2 AY TOP.	2.634.284	2.410.966	2.215.307	2.988.640	3.209.734	-8,48	-8,12	34,91	7,40

\*Kaynak: T.C. Kültür ve Turizm Bakanlığı, Yatırım ve İşletmeler Genel Müdürlüğü, 2019-Şubat Ayı Bülteni

2019 yılı Şubat ayında ülkemize gelen yabancı ziyaretçilerin en çok giriş yaptıkları sınır kapılarının bağlı olduğu iller sıralamasında ilk 5 il aşağıdaki şekilde gerçekleşmiştir:

1-İstanbul	%58,96	( 984 689 )
2-Edirne	%12,18	( 203 498 )
3-Antalya	%8,10	( 135 227 )
4-Artvin	%7,59	( 126 827 )
5-Ankara	%2,17	( 36 292 )

2019 yılı Şubat ayında ülkemize en çok ziyaretçi gönderen ülkeler sıralamasında Bulgaristan %8,42 (140 669) ile birinci, Almanya %8,00 (133 612) ile ikinci, Gürcistan %7,21 (120 364) ile üçüncü sıradadır. Gürcistan'ı İran ve Irak izlemektedir.

**Tablo 2. Türkiye'ye Gelen Yabancıların Milliyetlerine Göre Karşılaştırması (Şubat)**

MİLLİYET	YIL			DEĞİŞİM ORANI	
	2017	2018	2019*	2018/2017	2019/2018
Cezayir	9.548	14.622	18.446	53,1	26,2
Fas	5.794	8.852	12.292	52,8	38,9
Güney Afrika Cumhuriyeti	1.157	1.802	2.042	55,7	13,3
Libya	5.970	11.250	21.775	88,4	93,6
Mısır	5.750	8.961	11.715	55,8	30,7
Sudan	589	820	1093	39,2	33,3
Tunus	6.511	9.158	10.831	40,7	18,3
<b>Diğ. AFRIKA ÜLKELERİ</b>	<b>6.120</b>	<b>9.139</b>	<b>12.374</b>	<b>49,3</b>	<b>35,4</b>
<b>TOPLAM AFRIKA</b>	<b>41.439</b>	<b>64.604</b>	<b>90.568</b>	<b>55,9</b>	<b>40,2</b>
Arjantin	2.817	3.878	3.701	37,7	-4,6
Brezilya	1.938	3.077	5.029	58,8	63,4
Kolombiya	738	1.373	1.977	86,0	44,0
Şili	562	838	1410	49,1	68,3
Venezuela	311	412	529	32,5	28,4
<b>Diğ. GÜNEY AMERİKA ÜLKELERİ</b>	<b>614</b>	<b>919</b>	<b>1.205</b>	<b>49,7</b>	<b>31,1</b>
<b>TOPLAM GÜNEY AMERİKA</b>	<b>6.980</b>	<b>10.497</b>	<b>13.851</b>	<b>50,4</b>	<b>32,0</b>
<b>TOPLAM KUZEY AMERİKA</b>	<b>781</b>	<b>1.165</b>	<b>1.394</b>	<b>49,2</b>	<b>19,7</b>
<b>TOPLAM ORTA AMERİKA</b>	<b>231</b>	<b>626</b>	<b>545</b>	<b>171,0</b>	<b>-12,9</b>
<b>TOPLAM AMERİKA</b>	<b>7.992</b>	<b>12.288</b>	<b>15.790</b>	<b>53,8</b>	<b>28,5</b>
Bahreyn	3.191	5.335	6.619	67,2	24,1
Birleşik Arap Emirlikleri	1.045	1.453	1.481	39,0	1,9
Irak	45.662	68.416	91.017	49,8	33,0
İsrail	8.951	15.690	21.124	75,3	34,6
Katar	1.414	4.138	5.575	192,6	34,7
Kuveyt	9.443	14.775	19.573	56,5	32,5
Kuzey Kıbrıs Türk Cumhuriyeti	17.526	22.298	21.954	27,2	-1,5
Lübnan	7.675	13.895	18.806	81,0	35,3
Suudi Arabistan	13.226	21.120	20.243	59,7	-4,2
Ürdün	8.268	14.688	19.094	77,6	30,0
Yemen	1.386	2.278	2.858	64,4	25,5
<b>Diğ. BATI ASYA ÜLKELERİ</b>	<b>21.287</b>	<b>20.939</b>	<b>32.666</b>	<b>-1,6</b>	<b>56,0</b>
<b>TOPLAM BATI ASYA</b>	<b>139.074</b>	<b>205.025</b>	<b>261.010</b>	<b>47,4</b>	<b>27,3</b>
Bangladeş	547	1.303	1.228	138,2	-5,8
Çin Halk Cumhuriyeti	13.930	30.315	31.074	117,6	2,5

Endonezya	6.697	11.840	10.418	76,8	-12,0
Filipinler	2.729	6.308	7.354	131,1	16,6
Hindistan	3.736	7.106	10.434	90,2	46,8
İran	130.596	196.125	110.201	50,2	-43,8
Malezya	2.786	5.954	9.691	113,7	62,8
Pakistan	2.919	5.716	6.924	95,8	21,1
Singapur	614	1.099	1.563	79,0	42,2
Tayland	1049	2.641	2.614	151,8	-1,0
<b>Diğ. GÜNEY ASYA ÜLKELERİ</b>	9.094	13.101	16.907	44,1	29,1
<b>TOPLAM GÜNEY ASYA</b>	<b>174.697</b>	<b>281.508</b>	<b>208.408</b>	<b>61,1</b>	<b>-26,0</b>
<b>TOPLAM ASYA</b>	<b>313.771</b>	<b>486.533</b>	<b>469.418</b>	<b>55,1</b>	<b>-3,5</b>
Almanya	96.775	109.729	133.612	13,4	21,8
Avusturya	11.121	13.139	15.930	18,1	21,2
Belçika	11.511	13.782	13.905	19,7	0,9
Çekya	2.348	2.674	3.312	13,9	23,9
Danimarka	7.393	8.236	10.639	11,4	29,2
Finlandiya	2.192	2.427	3.347	10,7	37,9
Fransa	25.030	31.493	40.040	25,8	27,1
Hollanda	24.676	29.226	32.786	18,4	12,2
İngiltere (Birleşik Krallık)	29.495	39.052	46.201	32,4	18,3
İrlanda	1.487	2.096	2.293	41,0	9,4
İspanya	5.021	8.699	11.883	73,3	36,6
İsveç	8.295	10.226	12.410	23,3	21,4
İsviçre	7.378	9.422	11.085	27,7	17,7
İtalya	10.449	14.968	18.039	43,2	20,5
İzlanda	139	76	124	-45,3	63,2
Lüksemburg	138	179	275	29,7	53,6
Macaristan	2.147	2.848	3.199	32,7	12,3
Norveç	4.543	5.274	7.474	16,1	41,7
Polonya	4.386	7.915	13.234	80,5	67,2
Portekiz	1.090	1.754	2.366	60,9	34,9
Slovakya	1.540	1.794	2.116	16,5	17,9
Yunanistan	36.629	42.613	46.493	16,3	9,1
<b>TOPLAM AVRUPA OECD</b>	<b>293.783</b>	<b>357.622</b>	<b>430.763</b>	<b>21,7</b>	<b>20,5</b>
Arnavutluk	4.619	5.765	6.915	24,8	19,9
Bosna Hersek	3.717	4.348	5.204	17,0	19,7
Bulgaristan	106.026	112.078	140.669	5,7	25,5
Estonya	662	1005	1.449	51,8	44,2
Güney Kıbrıs Rum Kesimi	561	603	648	7,5	7,5
Hırvatistan	1.410	2.451	2.982	73,8	21,7
Karadağ	1.192	1.531	1.729	28,4	12,9
Kosova	5.210	6.490	7.300	24,6	12,5
Kuzey Makedonya Cumhuriyeti	8956	9.991	11.342	11,6	13,5

Letonya	891	1.160	1.498	30,2	29,1
Litvanya	1.659	2.141	2.420	29,1	13,0
Malta	199	401	509	101,5	26,9
Romanya	15.589	19.803	25.084	27,0	26,7
Sırbistan	7.345	11.005	12.628	49,8	14,7
Slovenya	1414	2.527	3.043	78,7	20,4
<b>DİĞ. AVRUPA OECD DIŐI ÜLKELERİ</b>	<b>67</b>	<b>83</b>	<b>124</b>	<b>23,9</b>	<b>49,4</b>
<b>TOPLAM AVRUPA OECD DIŐI</b>	<b>159.517</b>	<b>181.382</b>	<b>223.544</b>	<b>13,7</b>	<b>23,2</b>
<b>TOPLAM AVRUPA</b>	<b>453.300</b>	<b>539.004</b>	<b>654.307</b>	<b>18,9</b>	<b>21,4</b>
Azerbaycan	43.189	48.327	50.561	11,9	4,6
Belarus	2.935	3.546	3.957	20,8	11,6
Ermenistan	2.496	3.236	3.007	29,6	-7,1
Gürcistan	140.463	156.598	120.364	11,5	-23,1
Kazakistan	10.197	13.714	15.525	34,5	13,2
Kırgızistan	6.590	8.268	8.798	25,5	6,4
Moldova	6.515	6.966	7.724	6,9	10,9
Özbekistan	10.901	18.584	16.674	70,5	-10,3
Rusya Fed.	39.261	65.867	87.741	67,8	33,2
Tacikistan	<b>1.995</b>	<b>3.056</b>	<b>3.775</b>	<b>53,2</b>	<b>23,5</b>
Türkmenistan	13.857	16.605	21.271	19,8	28,1
Ukrayna	<b>29.474</b>	<b>33.743</b>	<b>38.277</b>	<b>14,5</b>	<b>13,4</b>
<b>TOPLAM B.D.T.</b>	<b>307.873</b>	<b>378.510</b>	<b>377.674</b>	<b>22,9</b>	<b>-0,2</b>
Amerika Birleşik Devletleri	14.936	18.352	23.222	22,9	26,5
Avustralya	1.976	2.782	3.168	40,8	13,9
Güney Kore	8.695	9.399	15.147	8,1	61,2
Japonya	2.573	5.359	7.391	108,3	37,9
Kanada	3.757	5.369	6.348	42,9	18,2
Meksika	555	1.450	1.810	161,3	24,8
Yeni Zelanda	377	463	539	22,8	16,4
<b>TOPLAM DİĞER OECD</b>	<b>32.869</b>	<b>43.174</b>	<b>57.625</b>	<b>31,4</b>	<b>33,5</b>
<b>TOPLAM MİLLİYETSİZ</b>	<b>2.572</b>	<b>2.935</b>	<b>4.783</b>	<b>14,1</b>	<b>63,0</b>
<b>TOPLAM OKYANUSYA</b>	<b>17</b>	<b>22</b>	<b>73</b>	<b>29,4</b>	<b>231,8</b>
<b>YABANCI TOPLAM</b>	<b>1.159.833</b>	<b>1.527.070</b>	<b>1.670.238</b>	<b>31,7</b>	<b>9,4</b>

\*Kaynak: T.C. Kültür ve Turizm Bakanlığı, Yatırım ve İşletmeler Genel Müdürlüğü, 2019 – Şubat Bülteni

## 1.2. DÖRT İLİMİZE GELEN ZİYARETÇİLERİN YILLARA VE AYLARA GÖRE DAĞILIMI

En önemli turizm merkezlerimizden olan İstanbul, Antalya, Muğla ve İzmir'e gelen ziyaretçi istatistikleri aşağıdaki bölümlerde aktarılmıştır.

### 1.2.1 İSTANBUL'A GELEN YABANCI ZİYARETÇİ İSTATİSTİKLERİ

2019 yılının Şubat ayında İstanbul'a gelen yabancı ziyaretçi sayısı, geçen yılın Şubat ayı ile karşılaştırıldığında %16,05 oranında artış göstererek 984.693 olarak gerçekleşmiştir.

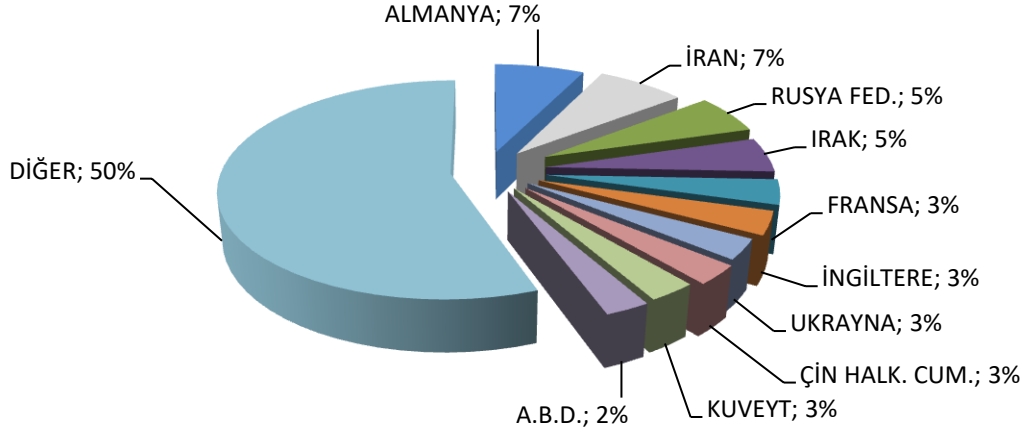
Tablo 3'te İstanbul'a gelen yabancı ziyaretçilerin aylara ve yıllara göre dağılımı verilmiştir.

**Tablo 3. İstanbul'a Gelen Yabancı Ziyaretçilerin Aylara ve Yıllara Göre Dağılımı**

AY	YILLAR					DEĞİŞİM ORANI (%)			
	2015	2016	2017	2018	2019	2016/2015	2017/2016	2018/2017	2019/2018
OCAK	691.496	692.172	559.372	831.307	918.944	0,1	-19,19	48,61	10,54
ŞUBAT	732.202	674.465	590.175	848.510	984.693	-7,89	-12,5	43,77	16,05
MART	944.931	783.164	742.479	1.073.002		-17,12	-5,19	44,52	
NİSAN	1.037.506	715.161	835.614	1.144.041		-31,07	16,84	36,91	
MAYIS	1.182.906	869.446	830.019	984.028		-26,5	-4,53	18,55	
HAZİRAN	1.091.357	707.050	827.494	1.100.389		-35,21	17,03	32,98	
TEMMUZ	1.400.183	924.686	1.319.549	1.502.397		-33,96	42,7	13,86	
AĞUSTOS	1.333.515	908.663	1.247.384	1.561.033		-31,86	37,28	25,14	
EYLÜL	1.205.089	800.675	1.045.896	1.361.950		-33,56	30,63	30,22	
EKİM	1.125.263	790.951	1.122.266	1.230.079		-29,71	41,89	9,61	
KASIM	848.420	663.524	831.982	1.015.032		-21,79	25,39	22	
ARALIK	821.809	674.030	888.365	1.077.979		-17,98	31,8	21,34	
TOPLAM	<b>12.414.677</b>	<b>9.203.987</b>	<b>10.840.595</b>	<b>13.729.747</b>		<b>-25,86</b>	<b>17,78</b>	<b>26,65</b>	
2 AY TOP.	<b>1.423.698</b>	<b>1.366.637</b>	<b>1.149.547</b>	<b>1.679.817</b>	<b>1.903.637</b>	<b>-4,01</b>	<b>-15,88</b>	<b>46,13</b>	<b>13,32</b>

\*Kaynak: İstanbul İl Kültür ve Turizm Bakanlığı, Turizm İstatistikleri 2019 - Şubat Ayı Bülteni

Şubat ayında İstanbul'a gelen ziyaretçilerin milliyetlerine göre dağılımı aşağıdaki grafikte belirtilmiştir.



2018 - 2019 yıllarının Şubat aylarında İstanbul'a gelen ziyaretçilerin milliyetlerine göre dağılımı Tablo 4'de belirtilmiştir.

**Tablo 4. İstanbul'a Gelen Ziyaretçilerin Milliyetlerine Göre Dağılımı (Şubat)**

S. No	ÜLKE İSMİ	2019 Gelen	2018 Gelen	Değişim %	S. No	ÜLKE İSMİ	2019 Gelen	2018 Gelen	Değişim %
1	ALMANYA	126.217	114.439	10,3	56	AFGANİSTAN	7.692	7.258	6
2	İRAN	123.816	161.598	-23,4	57	ARJANTİN	7.410	10.695	-30,7
3	RUSYA FEDERASYONU	98.510	82.684	19,1	58	BOSNA HERSEK	7.043	5.971	18
4	IRAK	87.077	61.512	41,6	59	MOLDOVA	6.997	6.324	10,6
5	FRANSA	62.343	50.435	23,6	60	AVUSTRALYA	6.759	5.263	28,4
6	İNGİLTERE	59.654	56.537	5,5	61	TACİKİSTAN	6.430	3.890	65,3
7	UKRAYNA	51.192	46.323	10,5	62	FİLİSTİN	6.174	3.164	95,1
8	ÇİN HALK CUM.	50.211	49.116	2,2	63	FİLİPİNLER	6.001	4.051	48,1
9	KUVEYT	49.515	37.530	31,9	64	NORVEÇ	5.794	5.650	2,5
10	A.B.D.	45.765	33.705	35,8	65	BELARUS	5.532	5.186	6,7
11	SUUDİ ARABİSTAN	41.653	68.765	-39,4	66	MAKEDONYA	5.478	4.345	26,1
12	TÜRKMENİSTAN	40.254	29.819	35	67	YEMEN	5.355	4.956	8,1
13	LİBYA	40.048	20.127	99	68	MACARİSTAN	5.118	3.552	44,1
14	AZERBAYCAN	39.357	35.507	10,8	69	HIRVATİSTAN	4.927	3.816	29,1
15	HOLLANDA	41.603	40.297	3,2	70	NİJERYA	4.834	4.461	8,4
16	İSRAİL	36.854	33.481	10,1	71	GÜNEY AFRİKA CUM.	4.575	5.671	-19,3
17	CEZAYIR	34.817	26.673	30,5	72	ÇEKYA	4.548	3.816	19,2
18	İTALYA	33.968	28.901	17,5	73	SLOVENYA	4.393	3.391	29,5
19	LÜBNAN	32.540	25.214	29,1	74	KOLOMBİYA	4.271	6.540	-34,7
20	ÜRDÜN	31.398	25.319	24	75	FİNLANDIYA	4.168	4.386	-5
21	ÖZBEKİSTAN	31.172	24.395	27,8	76	TAYLAND	4.144	4.140	0,1
22	GÜNEY KORE CUM.	29.024	19.357	49,9	77	LİTVANYA	3.974	2.246	76,9
23	KAZAKİSTAN	26.570	23.259	14,2	78	İRLANDA	3.973	3.677	8,1



24	FAS	25.744	18.521	39	79	BİRLEŞİK ARAP EMİRLİK.	3.959	5.550	-28,7
25	ENDONEZYA	24.892	18.403	35,3	80	PORTEKİZ	3.947	3.094	27,6
26	SURİYE	23.853	18.019	32,4	81	MOĞOLİSTAN	3.041	2.645	15
27	MISIR	22.900	18.833	21,6	82	SİNGAPUR	2.912	3.571	-18,5
28	İSPANYA	22.387	17.118	30,8	83	HONKONG	2.835	1.450	95,5
29	TUNUS	22.271	17.523	27,1	84	MEKSİKA	2.741	2.160	26,9
30	AVUSTURYA	19.882	16.691	19,1	85	SLOVAKYA	2.518	2.012	25,1
31	İSVEÇ	19.094	17.680	8	86	ERMENİSTAN	2.453	2.659	-7,7
32	ROMANYA	18.978	15.436	22,9	87	ESTONYA	2.218	1.650	34,4
33	BELÇİKA	18.369	17.027	7,9	88	LETONYA	2.131	1.903	12
34	K.K.T.C	18.136	25.803	-29,7	89	BANGLADEŞ	2.116	2.248	-5,9
35	KIRGIZİSTAN	17.043	16.370	4,1	90	ŞİLİ	2.094	1.768	18,4
36	YUNANİSTAN	16.739	9.734	72	91	KARADAĞ	2.084	1.418	47
37	BAHREYN	15.541	7.660	102,9	92	SOMALİ	2.042	1.040	96,3
38	BULGARİSTAN	15.458	13.667	13,1	93	SUDAN	1.924	1.629	18,1
39	TAYVAN	14.708	10.776	36,5	94	ETİYOPYA	1.505	951	58,3
40	MALEZYA	14.706	13.157	11,8	95	ERİTRE	1.424	836	70,3
41	HİNDİSTAN	14.415	11.408	26,4	96	SENEGAL	1.325	1.413	-6,2
42	İSVİÇRE	14.406	13.309	8,2	97	ANGOLA	1.232	305	303,9
43	PAKİSTAN	13.599	10.631	27,9	98	MALTA	1.226	774	58,4
44	JAPONYA	12.745	9.826	29,7	99	VENEZUELA	1.187	979	21,2
45	KOSOVA	11.966	14.024	-14,7	100	MAURİTİUS	1.183	680	74
46	KANADA	11.552	15.334	-24,7	101	NEPAL	1.130	636	77,7
47	KATAR	11.389	10.319	10,4	102	KAMERUN	1.127	941	19,8
48	DANİMARKA	10.906	10.467	4,2	103	YENİ ZELEND	1.119	921	21,5
49	BREZİLYA	10.790	6.542	64,9	104	KONGO DEM. C.(ZAİRE)	1.081	1.130	-4,3
50	GÜRCİSTAN	9.931	10.458	-5	105	VİETNAM	1.026	758	35,4
51	SİRBİSTAN	9.405	4.191	124,4	106	PERU	1.005	433	132,1
52	POLONYA	8.703	4.065	114,1	107	KIBRIS RUM KESİMİ	991	852	16,3
53	OMAN	8.417	8.258	1,9	108	GAN	956	804	18,9
54	HAYMATLOS	8.169	6.592	23,9	109	KENYA	645	674	-4,3
55	ARNAVUTLUK	8.133	6.687	21,6	110	DİĞER	12.085	9.948	21,5

\*Kaynak: İstanbul İl Kültür ve Turizm Bakanlığı, Turizm İstatistikleri 2019 – Şubat Ayı Bülteni

## 1.2.2. ANTALYA'YA GELEN ZİYARETÇİ İSTATİSTİKLERİ

2019 yılının Şubat ayında Antalya'ya gelen ziyaretçilerin sayısı, geçen yılın Şubat ayı ile karşılaştırıldığında %50,73 oranında artış göstererek 152.801 olarak gerçekleşmiştir.

Tablo 5'de Antalya'ya gelen ziyaretçilerin aylara ve yıllara göre dağılımı verilmiştir.

**Tablo 5. Antalya'ya Gelen Ziyaretçilerin Aylara ve Yıllara Göre Dağılımı**

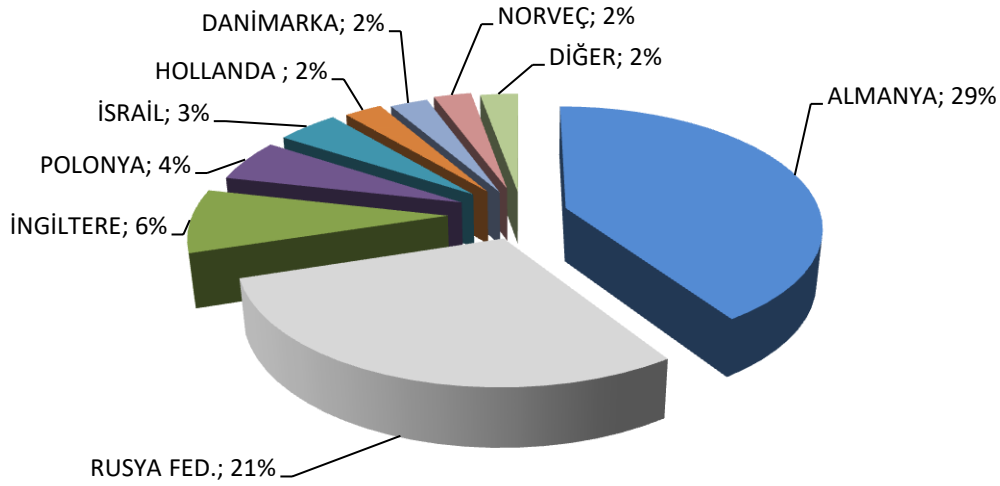
AY	YIL								
	2015	2016	2017	2018	2019	2016/2015	2017/2016	2018/2017	2019/2018
OCAK	115.600	95.148	87.310	90.835	139.307	-17,69	-8,24	3,58	53,36
ŞUBAT	156.005	108.164	84.612	101.371	152.801	-30,67	-21,77	19,81	50,73
MART	322.230	257.441	165.741	264.987		-20,11	-35,62	59,88	
NİSAN	651.885	373.764	517.360	687.621		-42,66	38,42	32,91	
MAYIS	1.388.037	639.227	1.056.971	1.565.641		-53,95	65,35	48,13	
HAZİRAN	1.642.032	712.953	1.473.621	1.922.714		-56,58	106,69	30,48	
TEMMUZ	2.036.137	1.013.912	1.819.502	2.170.165		-50,2	79,45	19,27	
AĞUSTOS	1.952.730	1.007.801	1.760.500	2.085.540		-48,39	74,69	18,46	
EYLÜL	1.585.690	934.545	1.527.523	1.894.391		-41,06	63,45	24,02	
EKİM	1.027.987	791.718	982.441	1.376.280		-22,98	24,09	40,09	
KASIM	272.926	140.637	141.444	277.083		-48,47	0,57	95,9	
ARALIK	118.591	106.603	121.937	199.330		-10,11	14,38	63,47	
TOPLAM	<b>11.271.996</b>	<b>6.181.913</b>	<b>9.738.962</b>	<b>12.635.561</b>		<b>-45,16</b>	<b>57,54</b>	<b>29,74</b>	
2 AY TOP.	<b>271.605</b>	<b>203.312</b>	<b>171.922</b>	<b>192.206</b>	<b>292.108</b>	<b>-25,14</b>	<b>-15,44</b>	<b>11,80</b>	<b>51,98</b>

\*Kaynak: Antalya İl Kültür ve Turizm Müdürlüğü ve Antalya Valiliği Havalimanı Mülki İdare Amirliği verilerinden derlenmiştir. 2019 – Şubat Bülteni

2019 yılının Şubat ayında Antalya'ya gelen yabancıların milliyetlerine göre dağılımı incelendiğinde, ilk 5 ülke sırasıyla; Almanya, Rusya Fed., İngiltere, Polonya ve İsrail'dir.

En önemli kaynak pazarımız olan Rusya Federasyonu, Antalya'ya gelen ziyaretçi sayısında geçen yılın aynı ayına göre %56 oranında artış göstermiştir. İkinci kaynak pazarımız olan Almanya'da ise, gelen ziyaretçi sayısı geçen senenin aynı ayına göre %49 oranında artış göstermiştir.

Şubat ayında Antalya'ya gelen ziyaretçilerin milliyetlerine göre dağılımı aşağıdaki grafikte belirtilmiştir.



2015, 2016, 2017, 2018 ve 2019 yıllarının Şubat aylarında Antalya'ya gelen ziyaretçilerin milliyetlerine göre dağılımı Tablo 6'da belirtilmiştir.

**Tablo 6. Antalya'ya Gelen Ziyaretçilerin Milliyetlerine Göre Dağılımı (Şubat)**

MİLLİYETİ	YILLAR					DEĞİŞİM ORANLARI			
	2015	2016	2017	2018	2019	2016/2015	2017/2016	2018/2017	2019/2018
ALMANYA	66.919	50.056	25.963	29.467	43.914	-25,2	-48,1	13,5	49,0
RUSYA	8.621	1.750	12.102	20.230	31.499	-79,7	591,5	67,2	55,7
İNGİLTERE	8.552	6.040	4.519	5.422	9.856	-29,4	-25,2	20,0	81,8
POLONYA	1.920	908	384	3.279	6.514	-52,7	-57,7	753,9	98,7
İSRAİL	1.333	3.023	3.492	4.049	4.237	126,8	15,5	16,0	4,6
HOLLANDA	7.527	5.212	2.817	2.717	3.646	-30,8	-46,0	-3,5	34,2
DANİMARKA	3.683	3.037	2.920	2.031	3.637	-17,5	-3,9	-30,4	79,1
NORVEÇ	3.484	3.235	2.424	1.137	2.825	-7,1	-25,1	-53,1	148,5
AVUSTURYA	3.432	2.162	1.171	1.637	2.178	-37,0	-45,8	39,8	33,0
ÜRDÜN	138	247	385	847	2.142	79,0	55,9	120,0	152,9
İSVİÇRE	2.800	1.770	781	1.167	1.969	-36,8	-55,9	49,4	68,7
BELÇİKA	4.165	2.924	1.335	1.670	1.784	-29,8	-54,3	25,1	6,8
İRAN	113	105	96	848	1.768	-7,1	-8,6	783,3	108,5
IRAK	58	383	914	1.036	1.475	560,3	138,6	13,3	42,4
FRANSA	1.633	802	752	1.120	1.453	-50,9	-6,2	48,9	29,7
İSVEÇ	3.145	639	722	118	1.423	-79,7	13,0	-83,7	1105,9
K.K.T.C.	647	791	970	836	1.010	22,3	22,6	-13,8	20,8
KAZAKİSTAN	314	155	429	357	984	-50,6	176,8	-16,8	175,6
SLOVAKYA	516	430	351	573	569	-16,7	-18,4	63,2	-0,7
ÇEKYA	430	222	320	401	496	-48,4	44,1	25,3	23,7
UKRAYNA	1.227	836	1.019	324	474	-31,9	21,9	-68,2	46,3

HİNDİSTAN	231	19	18	16	403	-91,8	-5,3	-11,1	2418,8
BELARUS	315	121	307	195	366	-61,6	153,7	-36,5	87,7
İTALYA	1.159	269	138	191	338	-76,8	-48,7	38,4	77,0
SLOVENYA	484	196	149	163	299	-59,5	-24,0	9,4	83,4
MACARİSTAN	315	165	43	313	191	-47,6	-73,9	627,9	-39,0
ROMANYA	125	85	45	297	141	-32,0	-47,1	560,0	-52,5
GÜNEY KORE CUMH.	123	25	20	38	134	-79,7	-20,0	90,0	252,6
HIRVATİSTAN	342	60	39	75	127	-82,5	-35,0	92,3	69,3
ÖZBEKİSTAN	130	19	137	46	102	-85,4	621,1	-66,4	121,7
LİTVANYA	61	54	50	131	100	-11,5	-7,4	162,0	-23,7
MOLDOVA	54	23	37	53	91	-57,4	60,9	43,2	71,7
FİNLANDİYA	3.441	614	32	18	88	-82,2	-94,8	-43,8	388,9
DİĞER	5.202	2.418	1.892	2.530	5.201	-53,5	-21,8	33,7	105,6
T.C.	19.981	19.369	17.839	18.364	21.367	-3,1	-7,9	2,9	16,4
<b>TOPLAM :</b>	<b>152.620</b>	<b>108.164</b>	<b>84.612</b>	<b>101.696</b>	<b>152.801</b>	<b>-29,1</b>	<b>-21,8</b>	<b>20,2</b>	<b>50,3</b>

\*Kaynak: Antalya Valiliği Havalimanı Mülki İdare Amirliği den derlenmiştir. 2019 –Şubat Bülteni

### 1.2.3. MUĞLA'YA GELEN ZİYARETÇİ İSTATİSTİKLERİ

2019 yılı Şubat ayında Muğla'ya gelen ziyaretçilerin sayısı, geçen yılın Şubat ayı ile karşılaştırıldığında %18,48 oranında artış göstererek 4.372 olarak gerçekleşmiştir.

Tablo 7'de Muğla'ya gelen ziyaretçilerin aylara ve yıllara göre dağılımı verilmiştir.

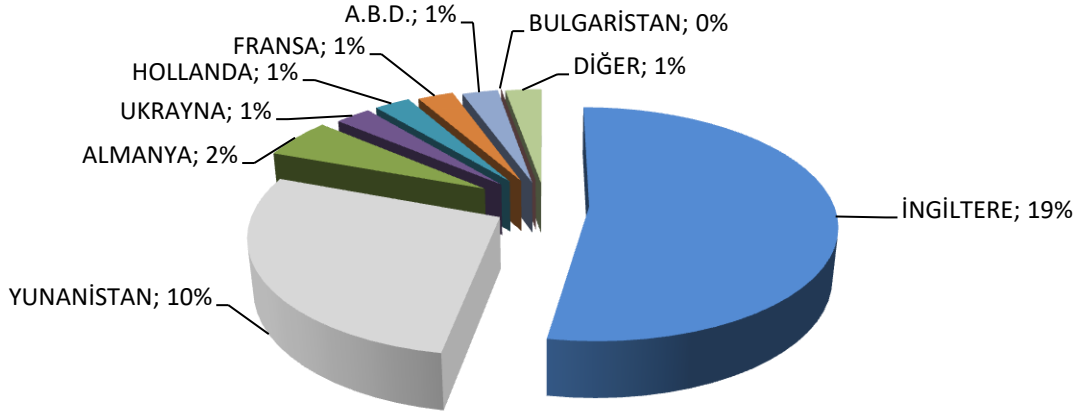
**Tablo 7. Muğla'ya Gelen Ziyaretçilerin Aylara ve Yıllara Göre Dağılımı**

AYLAR	YILLAR					DEĞİŞİM ORANI (%)			
	2015	2016	2017	2018	2019	2016/2015	2017/2016	2018/2017	2019/2018
OCAK	3.038	5.743	5.580	5.115	3.942	89,04	-2,84	-8,33	-22,93
ŞUBAT	4.345	8.345	5.361	3.690	4.372	92,06	-35,76	-31,17	18,48
MART	13.060	19.343	10.561	19.056		48,11	-45,4	80,44	
NİSAN	92.227	70.939	77.180	109.337		-23,08	8,8	41,66	
MAYIS	388.179	235.893	249.731	344.158		-39,23	5,87	37,81	
HAZİRAN	515.141	273.660	342.526	474.035		-46,88	25,16	38,39	
TEMMUZ	637.057	360.706	423.812	554.196		-43,38	17,5	30,76	
AĞUSTOS	634.320	361.997	425.513	553.949		-42,93	17,55	30,18	
EYLÜL	498.835	306.371	366.030	459.863		-38,58	19,47	25,64	
EKİM	261.726	165.634	167.877	254.175		-36,71	1,35	51,41	
KASIM	23.201	9.878	9.971	18.318		-57,42	0,94	83,71	
ARALIK	10.338	4268	5.337	9.223		-58,72	25,05	72,81	
<b>TOPLAM</b>	<b>3.081.467</b>	<b>1.818.509</b>	<b>2.089.479</b>	<b>2.805.115</b>		<b>-40,99</b>	<b>14,9</b>	<b>34,25</b>	
<b>2 AY TOPLAM</b>	<b>7.383</b>	<b>14.088</b>	<b>10.941</b>	<b>8.805</b>	<b>8.314</b>	<b>90,82</b>	<b>-22,34</b>	<b>-19,52</b>	<b>-5,58</b>

\*Kaynak: Muğla İl Kültür ve Turizm Müdürlüğü 2019 – Şubat Bülteni

2019 yılının Şubat ayında Muğla'ya gelen yabancıların milliyetlerine göre dağılımı incelendiğinde, ilk 5 ülke sırasıyla; İngiltere, Yunanistan, Almanya, Ukrayna ve Hollanda'dır.

Şubat ayında Muğla'ya gelen ziyaretçilerin milliyetlerine göre dağılımı aşağıdaki grafikte belirtilmiştir.



2015, 2016, 2017, 2018 ve 2019 yıllarının Şubat aylarında Muğla'ya gelen ziyaretçilerin milliyetlerine göre dağılımı Tablo 8'de belirtilmiştir.

**Tablo 8. Muğla'ya Gelen Ziyaretçilerin Milliyetlerine Göre Dağılımı (Şubat)**

MİLLİYETİ	2015	2016	2017	2018	2019	2016/2015	2017/2016	2018/2017	2019/2018
ALMANYA	121	2.461	567	64	76	1.933,9	-77,0	-88,7	18,8
AMERİKA	36	31	24	26	23	-13,9	-22,6	8,3	-11,5
AVUSTRALYA	9	8	10	17	10	-11,1	25,0	70,0	-41,2
AVUSTURYA	4	20	5	3	4	400,0	-75,0	-40,0	33,3
AZERBAYCAN	1	3	3	2	4	200,0	0,0	-33,3	100,0
BELÇİKA	3	8	134	4	2	166,7	1.575,0	-97,0	-50,0
BELARUS	1	1	4	2	0	0,0	300,0	-50,0	-100,0
BULGARİSTAN	11	10	32	21	21	-9,1	220,0	-34,4	0,0
ÇEKYA	5	0	6	2	3	-100,0	-	-66,7	50,0
DANİMARKA	6	979	8	9	10	16.216,7	-99,2	12,5	11,1
FİNLANDİYA	3	20	3	1	3	566,7	-85,0	-66,7	200,0
FRANSA	97	31	279	23	24	-68,0	800,0	-91,8	4,3
HOLLANDA	25	611	38	17	28	2.344,0	-93,8	-55,3	64,7
İNGİLTERE	1.727	95	549	152	834	-94,5	477,9	-72,3	448,7
İRAN	4	4	1	1	0	0,0	-75,0	0,0	-100,0
İRLANDA	15	0	9	0	8	-100,0	-	-100,0	-
İSPANYA	17	9	9	4	4	-47,1	0,0	-55,6	0,0
İSRAİL	1	16	18	0	1	1.500,0	12,5	-100,0	-
İSVEÇ	9	750	2	2	12	8.233,3	-99,7	0,0	500,0

İSVİÇRE	5	194	7	9	16	3.780,0	-96,4	28,6	77,8
İTALYA	25	17	23	17	17	-32,0	35,3	-26,1	0,0
JAPONYA	50	1	3	37	16	-98,0	200,0	1.133,3	-56,8
KANADA	6	10	8	7	10	66,7	-20,0	-12,5	42,9
KAZAKİSTAN	3	0	11	0	0	-100,0	-	-100,0	-
LETONYA	4	0	0	1	2	-100,0	-	-	100,0
LİTVANYA	4	7	3	1	1	75,0	-57,1	-66,7	0,0
LÜBNAN	0	2	3	2	2	-	50,0	-33,3	0,0
MACARİSTAN	0	7	1	1	3	-	-85,7	0,0	200,0
MISIR	3	0	1	0	1	-100,0	-	-100,0	-
NORVEÇ	5	198	48	2	2	3.860,0	-75,8	-95,8	0,0
POLONYA	8	22	5	12	0	175,0	-77,3	140,0	-100,0
PORTEKİZ	1	3	2	1	1	200,0	-33,3	-50,0	0,0
ROMANYA	5	7	9	8	9	40,0	28,6	-11,1	12,5
RUSYA FED.	12	16	13	22	19	33,3	-18,8	69,2	-13,6
SIRBİSTAN	2	11	2	4	4	450,0	-81,8	100,0	0,0
SUUDİ ARABİSTAN	3	8	3	0	3	166,7	-62,5	-100,0	-
UKRAYNA	5	19	23	29	42	280,0	21,1	26,1	44,8
ÜRDÜN	0	1	0	0	2	-	-100,0	-	-
YENİ ZELANDA	3	3	7	4	3	0,0	133,3	-42,9	-25,0
YUNANİSTAN	301	410	362	578	458	36,2	-11,7	59,7	-20,8
DİĞER	310	72	58	58	56	-76,8	-19,4	0,0	-3,4
<b>YABANCI TURİST</b>	<b>2.850</b>	<b>6.072</b>	<b>2.295</b>	<b>1.155</b>	<b>1.748</b>	<b>113,1</b>	<b>-62,2</b>	<b>-49,7</b>	<b>51,3</b>
<b>YERLİ TURİST</b>	<b>1.495</b>	<b>2.273</b>	<b>3.066</b>	<b>2.535</b>	<b>2.631</b>	<b>52,0</b>	<b>34,9</b>	<b>-17,3</b>	<b>3,8</b>
<b>GENEL TOPLAMI</b>	<b>4.345</b>	<b>8.345</b>	<b>5.361</b>	<b>3.690</b>	<b>4.372</b>	<b>92,1</b>	<b>-35,8</b>	<b>-31,2</b>	<b>18,5</b>

\*Kaynak: Muğla İl Kültür ve Turizm Müdürlüğü 2019 – Şubat Bülteni

#### 1.2.4. İZMİR'E GELEN ZİYARETÇİ İSTATİSTİKLERİ

2019 yılının Şubat ayında İzmir'e gelen ziyaretçilerin sayısı, geçen yılın Şubat ayı ile karşılaştırıldığında %13,09 oranında düşüş göstererek 56.917 olarak gerçekleşmiştir.

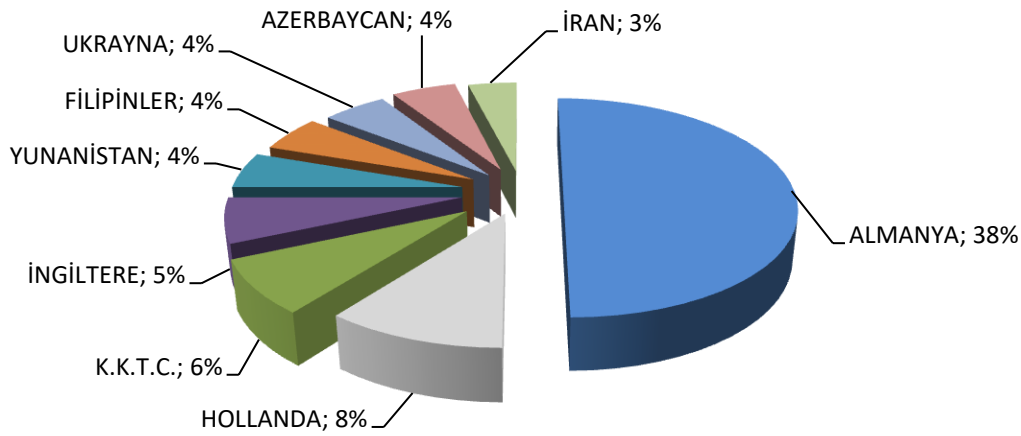
Tablo 9'da İzmir'e gelen ziyaretçilerin aylara ve yıllara göre dağılımı verilmiştir.

Tablo 9. İzmir'e Gelen Ziyaretçilerin Aylara ve Yıllara Göre Dağılımı

AYLAR	YILLAR					DEĞİŞİM ORANLARI (%)			
	2015	2016	2017	2018	2019	2016/2015	2017/2016	2018/2017	2019/2018
OCAK	46.905	48.558	49.719	67.297	57.311	3,52	2,39	35,35	-14,84
ŞUBAT	58.143	51.902	49.105	65.492	56.917	-10,73	-5,39	33,37	-13,09
MART	70.217	72.713	67.610	66.779		3,55	-7,02	-1,23	
NİSAN	117.851	81.030	91.119	99.613		-31,24	12,45	9,32	
MAYIS	182.012	121.896	112.634	123.218		-33,03	-7,6	9,4	
HAZİRAN	197.817	124.923	156.058	209.172		-36,85	24,92	34,03	
TEMMUZ	303.118	223.902	248.714	334.819		-26,13	11,08	34,62	
AĞUSTOS	291.979	185.526	241.832	260.900		-36,46	30,35	7,88	
EYLÜL	219.188	146.014	178.891	196.522		-33,38	22,52	9,86	
EKİM	171.599	107.145	111.929	128.797		-37,56	4,46	15,07	
KASIM	77.666	48.310	53.685	59.913		-37,8	11,13	11,6	
ARALIK	56.057	55.552	61.976	70.766		-0,9	11,56	14,18	
TOPLAM	1.792.552	1.267.471	1.423.272	1.602.752		-29,29	12,29	12,61	
2 AYLIK TOP.	105.048	100.460	98.824	132.789	114.228	-4,37	-1,63	34,37	-13,98

\*Kaynak: İzmir İl Kültür ve Turizm Müdürlüğü 2019 – Şubat Bülteni

Şubat ayında İzmir'e gelen ziyaretçilerin milliyetlerine göre dağılımı aşağıdaki grafikte belirtilmiştir.



İzmir'e gelen yabancı ziyaretçilerin rakamları incelendiğinde; 2019 yılının Şubat ayında en çok ziyaretçi gönderen ilk 5 ülke sırasıyla; Almanya %38, Hollanda %8, K.K.T.C %6, İngiltere (Birleşik Krallık) %5, ve Yunanistan %4'dür.

2019 yılının Şubat ayında İzmir'e gelen ziyaretçi sayısının yaklaşık %42'sini yabancı ziyaretçiler oluşturmaktadır.

2015, 2016, 2017, 2018 ve 2019 yıllarının Şubat aylarında İzmir'e gelen ziyaretçilerin milliyetlerine göre dağılımı Tablo 10'da belirtilmiştir.

**Tablo 10. İzmir'e Gelen Ziyaretçilerin Milliyetlerine Göre Dağılımı (Şubat)**

MİLLİYETİ	YILLAR					DEĞİŞİM ORANI			
	2015	2016	2017	2018	2019	2016/2015	2017/2016	2018/2017	2019/2018
ALMANYA	121	2.461	567	64	76	1.933,9	-77,0	-88,7	18,8
AMERİKA	36	31	24	26	23	-13,9	-22,6	8,3	-11,5
AVUSTRALYA	9	8	10	17	10	-11,1	25,0	70,0	-41,2
AVUSTURYA	4	20	5	3	4	400,0	-75,0	-40,0	33,3
AZERBAYCAN	1	3	3	2	4	200,0	0,0	-33,3	100,0
BELÇİKA	3	8	134	4	2	166,7	1.575,0	-97,0	-50,0
BELARUS	1	1	4	2	0	0,0	300,0	-50,0	-100,0
BULGARİSTAN	11	10	32	21	21	-9,1	220,0	-34,4	0,0
ÇEKYA	5	0	6	2	3	-100,0	-	-66,7	50,0
DANİMARKA	6	979	8	9	10	16.216,7	-99,2	12,5	11,1
FİNLANDİYA	3	20	3	1	3	566,7	-85,0	-66,7	200,0
FRANSA	97	31	279	23	24	-68,0	800,0	-91,8	4,3
HOLLANDA	25	611	38	17	28	2.344,0	-93,8	-55,3	64,7
İNGİLTERE	1.727	95	549	152	834	-94,5	477,9	-72,3	448,7
İRAN	4	4	1	1	0	0,0	-75,0	0,0	-100,0
İRLANDA	15	0	9	0	8	-100,0	-	-100,0	-
İSPANYA	17	9	9	4	4	-47,1	0,0	-55,6	0,0
İSRAİL	1	16	18	0	1	1.500,0	12,5	-100,0	-
İSVEÇ	9	750	2	2	12	8.233,3	-99,7	0,0	500,0
İSVİÇRE	5	194	7	9	16	3.780,0	-96,4	28,6	77,8
İTALYA	25	17	23	17	17	-32,0	35,3	-26,1	0,0
JAPONYA	50	1	3	37	16	-98,0	200,0	1.133,3	-56,8
KANADA	6	10	8	7	10	66,7	-20,0	-12,5	42,9
KAZAKİSTAN	3	0	11	0	0	-100,0	-	-100,0	-
LETONYA	4	0	0	1	2	-100,0	-	-	100,0
LİTVANYA	4	7	3	1	1	75,0	-57,1	-66,7	0,0
LÜBNAN	0	2	3	2	2	-	50,0	-33,3	0,0
MACARİSTAN	0	7	1	1	3	-	-85,7	0,0	200,0
MISIR	3	0	1	0	1	-100,0	-	-100,0	-
NORVEÇ	5	198	48	2	2	3.860,0	-75,8	-95,8	0,0
POLONYA	8	22	5	12	0	175,0	-77,3	140,0	-100,0
PORTEKİZ	1	3	2	1	1	200,0	-33,3	-50,0	0,0



ROMANYA	5	7	9	8	9	40,0	28,6	-11,1	12,5
RUSYA FED.	12	16	13	22	19	33,3	-18,8	69,2	-13,6
SIRBİSTAN	2	11	2	4	4	450,0	-81,8	100,0	0,0
SUUDİ ARABİSTAN	3	8	3	0	3	166,7	-62,5	-100,0	-
UKRAYNA	5	19	23	29	42	280,0	21,1	26,1	44,8
ÜRDÜN	0	1	0	0	2	-	-100,0	-	-
YENİ ZELANDA	3	3	7	4	3	0,0	133,3	-42,9	-25,0
YUNANİSTAN	301	410	362	578	458	36,2	-11,7	59,7	-20,8
DİĞER	310	72	58	58	56	-76,8	-19,4	0,0	-3,4
YABANCI TURİST	2.850	6.072	2.295	1.155	1.748	113,1	-62,2	-49,7	51,3
YERLİ TURİST	1.495	2.273	3.066	2.535	2.631	52,0	34,9	-17,3	3,8
GENEL TOPLAMI	4.345	8.345	5.361	3.690	4.372	92,1	-35,8	-31,2	18,5

\*Kaynak: İzmir Kültür ve Turizm Müdürlüğü 2019 – Şubat Bülteni

## 2. TÜRKİYE’NİN TURİZM GELİRİ, ORTALAMA HARCAMA ve TURİZM GİDERİ

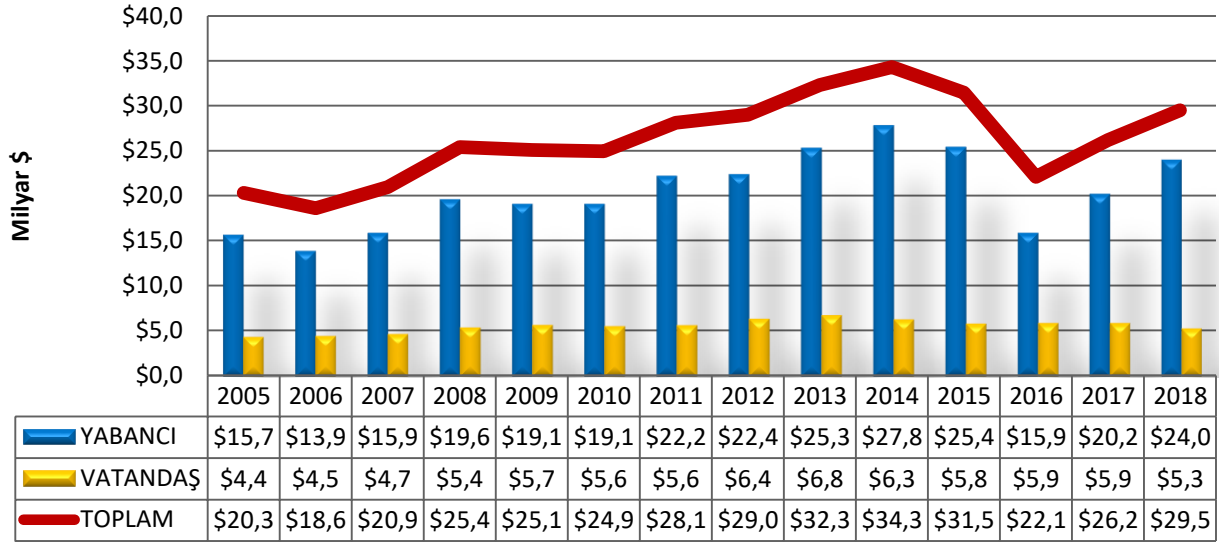
### 2.1. TÜRKİYE’NİN TURİZM GELİRİ ve ORTALAMA HARCAMA

Ülkemizin turizm geliri, 2016 yılından 2017 yılına %18,9 oranında artarak 26,2 Milyar ABD Doları olarak gerçekleşmiştir. Bunun yanında yurt dışında yaşayan vatandaşlarımızdan elde edilen gelir ise; 5,9 Milyar ABD Doları gerçekleşerek bir önceki yıla oranla yaklaşık aynı rakamlara ulaşmıştır.

Türkiye’nin turizm gelirinin yıllara göre dağılımı incelendiğinde, 2014 yılından sonra turizm gelirimizde düşüş yaşanmış ancak 2017 yılında bu trend tekrar yükselişe geçmiştir.

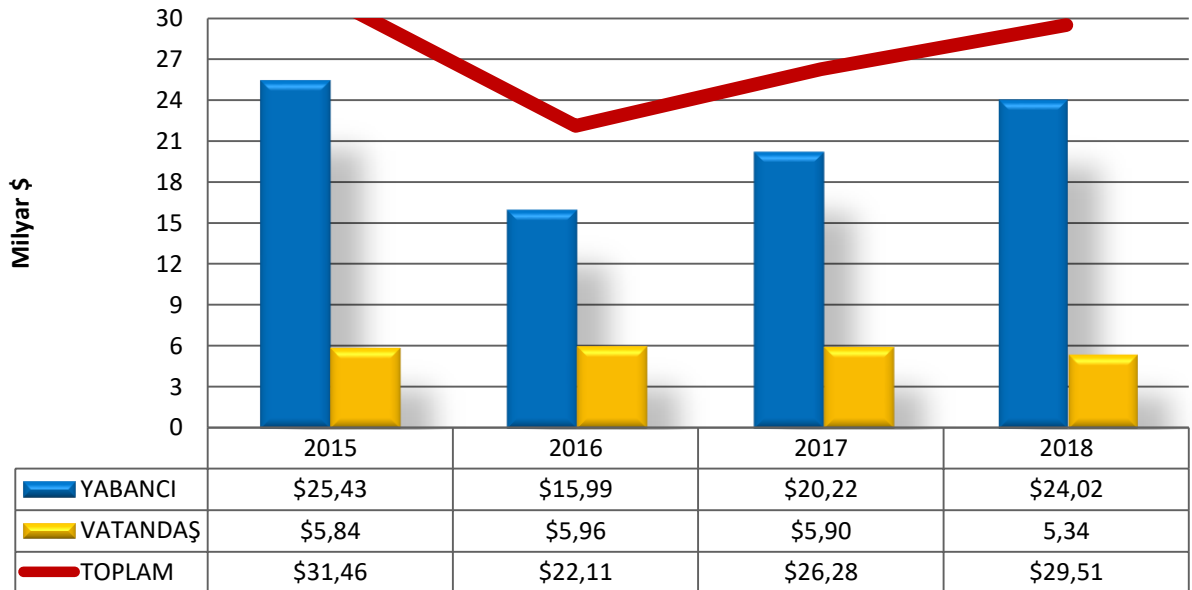
Şekil 1’de yıllara ait gelir grafiği rakamları verilmiştir. 2018 yılının turizm geliri Ocak-Aralık ayı döneminde 29,5 Milyar ABD Doları olarak gerçekleşerek geçen yılın aynı dönemine göre %12,3 oranında artış göstermiştir.

**Şekil 1. Yabancı Ziyaretçi ve Yurt Dışında İkamet Eden Vatandaş Ziyaretçi Turizm Gelirlerinin Yıllara Göre Dağılımı**



Şekil 2’de 2015, 2016, 2017 ve 2018 yıllarına ait gelir grafiği rakamları verilmiştir. 2018 yılının turizm geliri Ocak-Aralık ayı döneminde 29,5 Milyar ABD Doları olarak gerçekleşerek geçen yılın aynı dönemine göre %12,3 oranında artış göstermiştir.

**Şekil 2. Yabancı Ziyaretçi ve Yurt Dışında İkamet Eden Vatandaş Ziyaretçi Turizm Gelirlerinin Yıllara Göre Dağılımı**



Tablo 12'de 2015, 2016, 2017 ve 2018 yıllarına ait turizm geliri verilmiştir.

**Tablo 12. 2015 - 2018 Yılları Turizm Geliri (Milyon \$)**

AYLAR	2015				2016				2017				2018				2017/2016				2018/2017			
	(*)	(**)	(***)	TOPLAM	(*)	(**)	(***)	TOPLAM	(*)	(**)	(***)	TOPLAM	(*)	(**)	(***)	TOPLAM	(*)	(**)	(***)	TOPLAM	(*)	(**)	(***)	TOPLAM
OCAK	1 237,4	378,7	9,4	1 625,5	980,4	422,6	9	1 412,0	797,5	339,4	6,7	1 143,6	1118,3	385,9	7	1511,2	-18,7	-19,7	-25,6	-19	40,2	13,7	4,5	32,1
ŞUBAT	1 112,7	305,3	9,3	1 427,3	828,8	351,4	8,6	1 188,8	703,6	282,2	6,5	992,3	979,5	314,4	7,5	1301,4	-15,1	-19,7	-24,4	-16,5	39,2	11,4	15,4	31,2
MART	1 464,7	340,3	11	1 816,0	1 071,1	383,9	10,6	1 465,6	903,5	322,3	8	1 233,8	1250,6	353,7	8,3	1612,6	-15,6	-16	-24,5	-15,8	38,4	9,7	3,8	30,7
<b>3 AYLIK TOP.</b>	<b>3814,8</b>	<b>1024</b>	<b>29,7</b>	<b>4868,8</b>	<b>2.880</b>	<b>1.158</b>	<b>28,2</b>	<b>4066</b>	<b>2404,6</b>	<b>943,9</b>	<b>21,2</b>	<b>3369,7</b>	<b>3348,4</b>	<b>1054</b>	<b>22,8</b>	<b>4425,2</b>	<b>-16,5</b>	<b>-18,5</b>	<b>-24,8</b>	<b>-17,1</b>	<b>39,3</b>	<b>11,7</b>	<b>7,5</b>	<b>31,3</b>
NİSAN	1 521,7	330,3	11,7	1 863,8	967,8	372,4	12,6	1 352,8	1 031,8	329,7	10,6	1 372,1	1409,5	388,9	11,7	1810,1	6,6	-11,5	-15,9	1,4	36,6	18	10,4	31,9
MAYIS	2 347,3	356,3	15,8	2 719,4	1 416,4	408,7	13,3	1 838,4	1 533,2	361,2	10,8	1 905,2	2063,1	347,6	11,2	2421,9	8,2	-11,6	-18,8	3,6	34,6	-3,8	3,7	27,1
HAZİRAN	2 793,8	339,3	17,4	3 150,5	1 425,2	351,3	13,5	1 790,0	1 810,8	313,3	11,6	2 135,7	2463,5	336,8	12,2	2812,5	27,1	-10,8	-14,1	19,3	36	7,5	5,2	31,7
<b>6 AYLIK TOP.</b>	<b>10.447,6</b>	<b>2.049,90</b>	<b>74,6</b>	<b>12.602,5</b>	<b>6.689,40</b>	<b>2.209,40</b>	<b>67,6</b>	<b>9.047,20</b>	<b>6.780,40</b>	<b>1.948,10</b>	<b>54,2</b>	<b>8.782,70</b>	<b>9.284,50</b>	<b>2.127,30</b>	<b>57,9</b>	<b>11.469,7</b>	<b>1,4</b>	<b>-14,9</b>	<b>-19,8</b>	<b>-2,9</b>	<b>36,9</b>	<b>9,2</b>	<b>6,8</b>	<b>30,6</b>
TEMMUZ	3 018,7	642,1	22,2	3 683,0	1 710,2	663,5	16,9	2 390,6	2 695,0	758,1	15,8	3 468,9	2 906,1	615,7	13,0	3 534,8	57,6	14,3	-6,5	45,1	7,8	-18,8	-17,7	1,9
AĞUSTOS	3 849,7	868,5	24	4 742,4	2 252,3	828,8	17,3	3 098,4	3 288,0	962,4	19,6	4 270,0	3 508,8	753,8	18,7	4 281,4	46	16,1	13,3	37,8	6,7	-21,7	-4,6	0,3
EYLÜL	3 025,5	822,8	20,5	3 868,8	1 925,2	847,3	15,5	2 788,0	2 744,5	884,3	24	3 652,8	2 956,7	716,0	13,6	3 686,4	42,6	4,4	54,8	31	7,7	-19	-43,3	0,9
<b>9 AYLIK TOP.</b>	<b>20.371,5</b>	<b>4.383,6</b>	<b>141</b>	<b>24896,7</b>	<b>12.577,4</b>	<b>4.629,9</b>	<b>117,3</b>	<b>17.324,6</b>	<b>15.507,9</b>	<b>4.552,9</b>	<b>113,6</b>	<b>20.174,4</b>	<b>18.656,10</b>	<b>4.212,80</b>	<b>103,2</b>	<b>22.972,4</b>	<b>23,3</b>	<b>-1,7</b>	<b>-3,2</b>	<b>16,4</b>	<b>20,30</b>	<b>-7,50</b>	<b>-9,20</b>	<b>13,90</b>
EKİM	2 834,3	530,2	16,9	3 381,4	1 801,0	493	15,7	2 309,7	2 512,0	481,6	19	3012,6	2 887,9	413,9	16,3	3 318,2	39,5	-2,3	21	30,4	15,0	-14,1	-14,2	10,1
KASIM	1 310,2	474,2	12,9	1 797,3	892	429	10	1 331,0	1207,8	448,7	10,5	1667	1 415,4	368,6	10,7	1 794,6	35,4	4,6	5	25,2	17,2	-17,9	1,9	7,7
ARALIK	922,8	455	11,5	1 389,3	721	413	8,1	1 142,1	995,2	425,6	8,8	1429,6	1 068,9	350,1	8,7	1 47,6	38	3,1	8,6	25,2	7,4	-17,7	-1,1	-0,1
<b>12 AYLIK TOPLAM</b>	<b>25.438,8</b>	<b>5.843,00</b>	<b>183</b>	<b>31.464,7</b>	<b>15.991,4</b>	<b>5.964,90</b>	<b>151,1</b>	<b>22.107,4</b>	<b>20.222,90</b>	<b>5.908,80</b>	<b>151,9</b>	<b>26.283,6</b>	<b>24 028,3</b>	<b>5 345,4</b>	<b>139,1</b>	<b>29 512,9</b>	<b>26,5</b>	<b>-0,9</b>	<b>0,53</b>	<b>18,9</b>	<b>18,8</b>	<b>-9,5</b>	<b>-8,4</b>	<b>12,3</b>

Kaynak: Türkiye İstatistik Kurumu, Merkez Bankası, Kültür ve Turizm Bakanlığı

\*İlk Dokuz Aylık Dönem

\*\*Çeyrek dönemlerde açıklanmaktadır.

(\*) : Yabancı ziyaretçilerden elde edilen gelir.

(\*\*) : Yurt dışında ikamet eden vatandaş ziyaretçilerden elde edilen gelir.

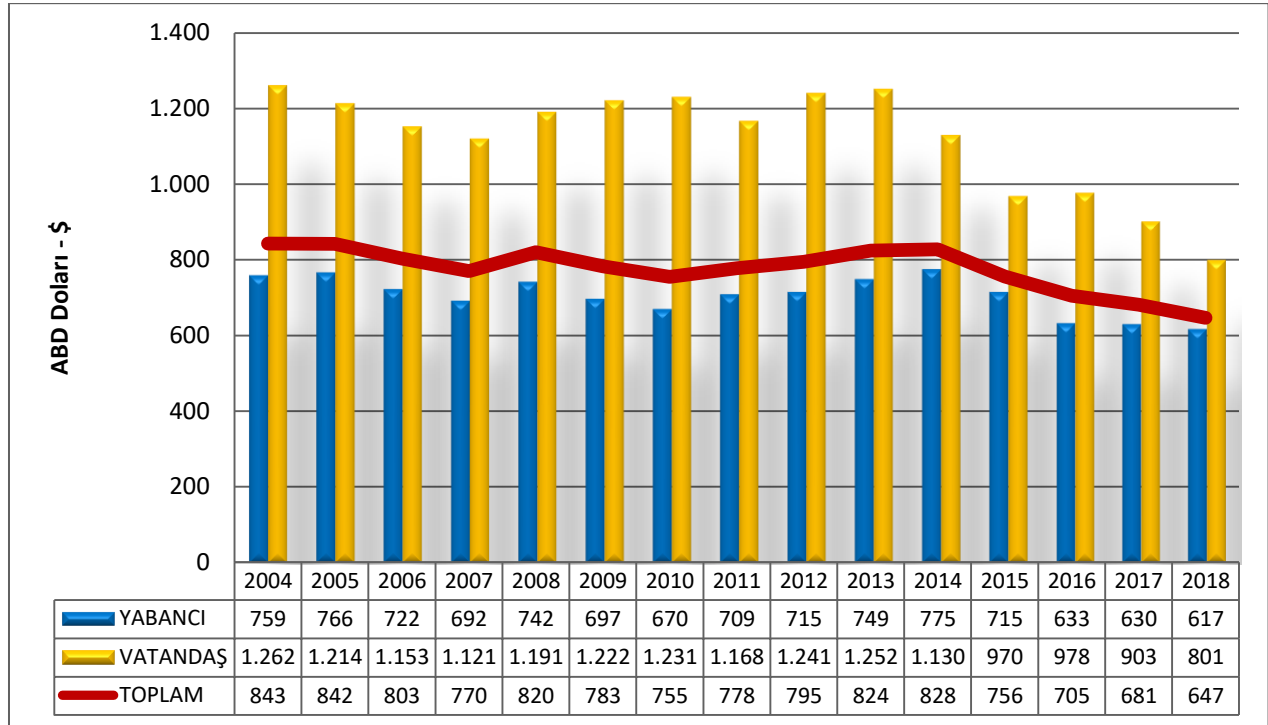
(\*\*\*) : GSM Dolaşım Harcamaları ile Marina Hizmet Harcamaları Toplam Gelirde Yer Almakta Olup, Yabancı - Vatandaş Ayrımı Verilememektedir.

### TURİZM GELİRİ VE ORTALAMA HARCAMA TABLOSU

2018 yılına ait yabancı ziyaretçilerin ortalama harcaması 617 ABD Doları ve yurtdışında ikamet eden vatandaşların ortalama harcaması 801 ABD Doları olarak gerçekleşmiş olup; 2018 yılının genel ortalama harcaması 647 ABD Doları olarak gerçekleşmiştir.

Şekil 3'te yabancı ziyaretçilerin ve yurt dışında ikamet eden vatandaş ziyaretçilerin ortalama harcamasının yıllara göre dağılımı gösterilmiştir.

**Şekil 3. Yabancı Ziyaretçi ve Yurt Dışında İkamet Eden Vatandaş Ziyaretçi Ortalama Harcamasının Yıllara Göre Dağılımı**



Kaynak: T.C. Kültür ve Turizm Bakanlığı Yatırım ve İşletmeler Genel Müdürlüğü.

\*Çeyrek dönemlerde açıklanmaktadır. (2018 yılı Ocak – Aralık)

#### 2.1.1. TURİZM SEKTÖRÜNÜN TEKSTİL VE OTOMOTİV SEKTÖRÜ İLE KARŞILAŞTIRILMASI

2018 yılında ülkemizin ihracat rakamı yaklaşık 169 ABD Doları, ithalat rakamı ise 223 milyar ABD Doları olarak gerçekleşmiştir. Dış ticaret açığı ise 55 milyar ABD Doları olarak gerçekleşmiştir.

2018 yılında gerçekleşen toplam turizm gelirimiz yaklaşık 30 milyar ABD Doları olmuş, turizm gelirimiz dış ticaret açığımızın %53,64'ünü karşılamıştır.

Tablo 13'de dış ticaret verisi ve turizm gelirinin yanı sıra otomotiv ile tekstil sektörünün ithalat ve ihracat rakamlarına yer verilmiştir.

Tablo 13. Türkiye, Tekstil ve Otomotiv Sektörünün Dış Ticaret Verileri ile Turizm Sektörünün Karşılaştırılması

	2018 - Yılı Dış Ticareti Verileri (000 \$)						
	YILLAR	2014	2015	2016	2017	2018	Değişim
	KALEMLER						(%)
TÜRKİYE (*)	Türkiye Toplam İthalatı	242.177.117	207.234.359	198.618.235	233.791.662	223.039.038	-5%
	Türkiye Toplam İhracatı	157.610.158	143.838.871	142.529.584	157.055.371	168.023.391	7%
	Türkiye Toplam Dış Ticaret Açığı	-84.566.959	-63.395.488	-56.088.651	-76.736.291	-55.015.647	-28%
TURİZM (*)	<b>Turizm Geliri</b>	<b>34.305.903</b>	<b>31.464.777</b>	<b>22.107.440</b>	<b>26.283.660</b>	<b>29.512.900</b>	<b>12%</b>
	<b>Turizm Gelirinin Dış Ticaret Açığını Karşılama Oranı</b>	<b>40,57%</b>	<b>49,63%</b>	<b>39,42%</b>	<b>34,25%</b>	<b>53,64%</b>	
OTOMOTİV (*)	Otomotiv İthalatı	19.818.553	22.271.200	22.926.476	23.201.187	17.547.507	-24%
	Otomotiv İhracatı	20.079.484	19.242.993	21.540.262	26.868.826	28.674.820	7%
	Otomotiv Dış Ticaret Açığı/Fazlası	260.931	-3.028.207	-1.386.214	3.667.639	11.127.313	203%
	Otomotiv İhracatın İthalatı Karşılama Oranı	1,01%	0,86%	0,94%	1,16%	1,63%	
	Otomotiv İthalatının Türkiye Toplam İçindeki Payı	8,18%	10,75%	11,54%	9,92%	7,87%	
	Otomotiv İhracatının Türkiye Toplam İçindeki Payı	12,74%	13,38%	15,11%	17,11%	17,07%	
TEKSTİL (*)	Tekstil İthalatı	14.046.178	12.122.051	11.800.720	12.623.803	11.173.120	-11%
	Tekstil İhracatı	30.128.638	27.047.428	26.950.549	27.626.444	28.836.786	4%
	Tekstil Dış Ticaret Açığı/Fazlası	16.082.460	14.925.377	15.149.829	15.002.641	17.663.666	18%
	Tekstil İhracatın İthalatı Karşılama Oranı	2,14%	2,23%	2,28%	2,19%	2,58%	
	Tekstil İthalatının Türkiye Toplam İçindeki Payı	5,80%	5,85%	5,94%	5,40%	5,01%	
	Tekstil İhracatının Türkiye Toplam İçindeki Payı	19,12%	18,80%	18,91%	17,59%	17,16%	

\*Çeyrek dönemlerde açıklanmaktadır.

\*Kaynaklar: (\*) TÜİK Dış Ticaret İstatistikleri (\*) T.C. Kültür ve Turizm Bakanlığı, Yatırım ve İşletmeler Genel Müdürlüğü (\*) TÜİK Dış Ticaret İstatistikleri, Fasıllar GTİB-87 (\*) TÜİK Dış Ticaret İstatistikleri, Fasıllar GTİB-50-63

## 2.2. TÜRKİYE’NİN TURİZM GİDERİ

Türkiye’nin turizm gideri, 2014 yılında 5,4 Milyar ABD Doları, 2015 yılında %4,2 artarak 5,6 Milyar ABD Doları olarak gerçekleşmiştir. 2016 yılında 5,04 Milyar ABD Doları olan turizm gideri 2017 yılında %1,7 artarak 5,13 Milyar ABD Doları olarak gerçekleşmiştir. 2018 yılında ise turizm giderine baktığımızda 2017 yılına oranla %4,7 azalarak 4,89 Milyar ABD Doları olarak gerçekleşmiştir.

Tablo 14’te turizm giderimizin aylara ve yıllara göre dağılımı aktarılmıştır.

Tablo 14. Türkiye Turizm Giderinin Aylara ve Yıllara Göre Dağılımı (Milyon \$)

	2014	2015	2016	2017	2018	2015/2014	2016/2015	2017/2016	2018/2017
OCAK	394,4	410,8	481	275,2	363,2	4,2	17,1	-42,8	31,98
ŞUBAT	493,4	430,7	531,4	277,4	342,8	-12,7	23,4	-47,8	23,58
MART	478	441	525,2	303,2	373	-7,7	19,1	-42,3	23,02
<b>3 AYLIK TOPLAM</b>	<b>1.365,80</b>	<b>1.282,50</b>	<b>1.537,60</b>	<b>855,8</b>	<b>1.079,00</b>	<b>-6,1</b>	<b>19,89</b>	<b>-44,34</b>	<b>26,08</b>
NİSAN	403,4	478,9	475,1	428,9	561,6	18,7	-0,8	-9,7	30,94
MAYIS	481,3	554,9	555,1	499,3	519,8	15,3	0	-10,1	4,11
HAZİRAN	518,1	509	479,5	458,2	568,8	-1,8	-5,8	-4,4	24,14
<b>6 AYLIK TOPLAM</b>	<b>2.768,60</b>	<b>2.825,30</b>	<b>3.047,30</b>	<b>2.242,20</b>	<b>2.729,20</b>	<b>2,05</b>	<b>7,86</b>	<b>-26,42</b>	<b>21,72</b>
TEMMUZ	426,4	496,7	436,8	557,5	428,9	16,5	-12,1	27,6	-23,1
AĞUSTOS	416	445,1	327,6	505,9	422,9	7	-26,4	54,4	-16,4
EYLÜL	335,7	402,8	367,4	497,4	357,5	20	-8,8	35,4	-28,1
<b>9 AYLIK TOPLAM</b>	<b>3.946,70</b>	<b>4.169,90</b>	<b>4.179,10</b>	<b>3.803,00</b>	<b>3.938,50</b>	<b>5,66</b>	<b>0,22</b>	<b>-9,00</b>	<b>3,56</b>
EKİM	587,9	551,7	313,3	462,6	328,4	-6,2	-43,2	47,7	-29,0
KASIM	456,7	481	272	417,3	302,1	5,3	-43,5	53,4	-27,6
ARALIK	479,1	495,7	285,4	454,4	327,2	3,5	-42,4	59,2	-28,0
<b>12 AYLIK TOPLAM</b>	<b>5 470,4</b>	<b>5 698,3</b>	<b>5 049,8</b>	<b>5 137,3</b>	<b>4 896,3</b>	<b>4,2</b>	<b>-11,4</b>	<b>1,7</b>	<b>-4,7</b>

Kaynak: T.C. Kültür ve Turizm Bakanlığı Yatırım ve İşletmeler Genel Müdürlüğü 2018 Aralık Bülteni

\*Çeyrek dönemlerde açıklanmaktadır. – (Ocak – Aralık Dönem)